



วาระการประชุม

03

เรื่องแจ้งเพื่อทราบและพิจารณา

3.1 สรุปผลการดำเนินงานเด็กวัยเรียน ประจำปีงบประมาณ 2568

โดย นางสาวทิพยาภรณ์ ฟองกาวิ ตำแหน่ง นักวิชาการสาธารณสุขชำนาญการ

3.2 การตรวจคัดกรองสายตาเด็กวัยเรียน ประจำปีงบประมาณ 2568

โดย นางดวงพร ถิ่นถา ตำแหน่ง พยาบาลวิชาชีพชำนาญการ



สรุปผลการดำเนินงาน **วัยเรียน** ปีงบประมาณ 2568



เด็กไทยในศตวรรษที่ 21 รอบรู้สุขภาพดี เก่ง ดี มีทักษะ แข็งแรง ด้วยสุขภาพดิจิทัล ปี 2568

เป้าหมาย/ตัวชี้วัด 1) เด็กอายุ 6 - 14 ปี สูงดีสมส่วน ร้อยละ 61 2) โรงเรียนส่งเสริมสุขภาพระดับมาตรฐานสากล (GSHPs) จังหวัดละ 100 แห่ง (5 แห่ง/ อำเภอ) 3) เด็กอายุ 12 ปี ปราศจากฟันผุ (Caries free) ร้อยละ 73 4) โรงเรียนเข้าร่วมโครงการสุขภาพดีด้วยทฤษฎีเพื่อน(ตาย) ด้วยหลัก 10 อ จังหวัดละ 40 แห่ง

สถานการณ์/ข้อมูลพื้นฐาน จังหวัดอุดรธานี ปี2561 - 2567 เด็กวัยเรียนสูง ดี สมส่วน ร้อยละ.66.3 , 62.19 ,62.75,65.58,57.77 , 56.87 และ 60.15 ปี 2567 (เป้าหมาย ร้อยละ61) มีภาวะเริ่มอ้วนและอ้วน 10.59,ภาวะพอม 5.78 ,ภาวะเตี้ย 8.85 , ส่วนสูงเฉลี่ย ชาย/หญิง 148.37/149.53 ซม. ปี 2567 มีโรงเรียนที่ดำเนินโครงการสุขภาพดีด้วยทฤษฎีเพื่อน(ตาย) 10 อ5 (Thailand 10 for Health) จำนวน 77 โรงเรียน

กลุ่มเป้าหมาย เด็กวัยเรียนวัยรุ่น (6 - 19 ปี) ในและนอกระบบการศึกษา เด็กกลุ่มเปราะบาง (เด็กพิเศษ พิกัด เด็กสถานพินิจ เด็กด้อยโอกาส เด็กกลุ่มเฉพาะ สามเณร)

กลยุทธ์	1. ขับเคลื่อนนโยบายการพัฒนาศักยภาพเด็กไทยในศตวรรษที่ 21	2. ยกระดับคุณภาพงานส่งเสริมสุขภาพวัยเรียน	3. เสริมสร้างการมีส่วนร่วมของ ภาคีเครือข่ายในการส่งเสริมสุขภาพวัยเรียน	4.พัฒนาระบบเฝ้าระวังและกักติดตามผ่านระบบ Digital Platform
กิจกรรมหลัก	1) ขับเคลื่อนการพัฒนาศักยภาพเด็กไทยในศตวรรษที่ 21 ตามข้อตกลงความร่วมมือ 2) ขับเคลื่อนการดำเนินงานตามมาตรฐานโรงเรียนส่งเสริมสุขภาพระดับมาตรฐานสากล (GSHPs)	1) พัฒนาคุณภาพมาตรฐานงานส่งเสริมสุขภาพเด็กวัยเรียนสู่ระดับมาตรฐานสากล :GSHPs,งานอนามัยโรงเรียน 2) ส่งเสริมพื้นที่ภาคีเครือข่ายในการจัดการด้านสุขภาพวัยเรียนในการจัดการแก้ไขปัญหาด้านสุขภาพเด็กวัยเรียนให้มีประสิทธิภาพและเข้าถึงชุดสิทธิประโยชน์ 3) ส่งเสริมการพัฒนาระบบสุขภาพและอนามัยสิ่งแวดล้อมโรงเรียนตามมาตรฐาน	1) สร้างความรู้รอบรู้ด้านสุขภาพวัยเรียน เพื่อส่งเสริมสุขภาพ วัยเรียน (โภชนาการ ทันตสุขภาพ เด็กไทยสายตาดี เด็กพิเศษกลุ่มเปราะบาง) Health Literacy นักเรียนแกนนำ ด้านการส่งเสริมสุขภาพ Health model 2) ประสานความร่วมมือ ขับเคลื่อนการดำเนินงานร่วมกับภาคีเครือข่ายในพื้นที่ 3) สร้างเสริมสุขภาพเด็กกลุ่มเปราะบาง	1) พัฒนาระบบการทำงานส่งเสริมสุขภาพกลุ่มวัยเรียน ผ่านระบบ Digital Platform 2) พัฒนาระบบเฝ้าระวังและกักติดตามภาวะสุขภาพวัยเรียนระบบ Digital Platform 3) ติดตามกลไกความร่วมมือภาคีเครือข่ายการเชื่อมโยงฐานข้อมูลร่วมด้านสุขภาพเด็กวัยเรียน

โครงการสำคัญ 1) โครงการสร้างเสริมสมรรถนะด้านสุขภาพของเด็กและเยาวชนในศตวรรษที่ 21 จังหวัดอุดรธานี ปีงบประมาณ 2568 (โรงเรียนส่งเสริมสุขภาพระดับมาตรฐานสากล,ส่งเสริมสุขภาพเด็ก กลุ่มเปราะบาง) 2) โครงการเด็กไทยสายตาดี ปีงบประมาณ 2568, 3.โครงการส่งเสริมกิจกรรมทางการ “กระโดดโลดเต้น 60 นาที”เด็กไทยสูงดี สมส่วน แข็งแรง

ระดับความสำเร็จ	ไตรมาส 1	ไตรมาส 2	ไตรมาส 3	ไตรมาส 4
	<ul style="list-style-type: none"> - เด็กวัยเรียนอายุ 6 - 14 ปี ได้รับการคัดกรองภาวะสุขภาพไม่น้อยกว่า ร้อยละ 90 - บันทึกผลการตรวจคัดกรองสุขภาพเด็กวัยเรียน และวิเคราะห์ข้อมูลสุขภาพในระบบ HDC VISON2020 - ดำเนินงานโรงเรียนส่งเสริมสุขภาพระดับมาตรฐานสากล : GSHPs/โรงเรียนรอบรู้ด้านสุขภาพโรงเรียน 10 อ. ก้าวทำใจ โภชนาการ ทันตสุขภาพ เด็กไทยสายตาดี เด็กเปราะบางระบบฐานข้อมูลร่วม ธรรมนูญสุขภาพโรงเรียนพระปริยัติ - ขับเคลื่อนกิจกรรม “กระโดดโลดเต้นเล่น 60 นาที” เพื่อเด็กไทยสูงดี สมส่วน แข็งแรง 	<ul style="list-style-type: none"> - จัดอบรมพัฒนาบุคลากรสาธารณสุขและเครือข่าย มาตรการแนวทางการจัดการปัญหาสุขภาพเด็กวัยเรียน (โภชนาการ ทันตสุขภาพ เด็กไทยสายตาดี เด็กพิเศษกลุ่มเปราะบาง) - จัดอบรมความรู้รอบรู้ในการส่งเสริมสุขภาพดีด้วยทฤษฎีเพื่อน(ตาย) ด้วยหลัก 10 อ. ผ่าน Digital Platform -โรงเรียนดำเนินการสมัครเข้าร่วมประเมินโรงเรียนระดับมาตรฐานสากล GSHPs - มีการประเมินรับรองโรงเรียนส่งเสริมสุขภาพระดับมาตรฐานสากล (GSHPs) ผ่าน Digital Platform 	<ul style="list-style-type: none"> - ประเมินรับรองโรงเรียนส่งเสริมสุขภาพระดับมาตรฐานสากลผ่าน Digital Platform - มีการขับเคลื่อนงานส่งเสริมสุขภาพ เด็กวัยเรียน - สถานบริการมีการดำเนินงานอนามัยโรงเรียน ร่วมกับภาคีเครือข่ายอย่างมีคุณภาพและมาตรฐานการ (1โรงเรียน 1 ครอบครัว 1 โรงเรียน น.ร.แกนนำด้านสุขภาพ) การจัดการอาหาร 	<ul style="list-style-type: none"> - เด็กอายุ 6 - 14 ปี เริ่มอ้วนและอ้วน ไม่เกินร้อยละ 11.5 -เด็กอายุ 6 - 14 ปี มีภาวะพอม ไม่เกินร้อยละ 5 -เด็กอายุ 6 - 14 ปี มีภาวะเตี้ย ไม่เกินร้อยละ 9.5 - อำเภอมีโรงเรียนส่งเสริมสุขภาพระดับมาตรฐานสากล (:GSHPs) 3 แห่ง/อำเภอ (60 แห่ง) - นักเรียนนักศึกษาลงทะเบียนก้าวทำใจ - กลุ่มเด็กเปราะบางเข้าถึงบริการส่งเสริมสุขภาพ ร้อยละ 50 - โรงเรียนเข้าร่วมโครงการสุขภาพดีด้วยทฤษฎีเพื่อน(ตาย)ด้วยหลัก 10 อ. จังหวัดละ 25 แห่ง



ตัวชี้วัด ้วยเรียน ปี 2568



ตัวชี้วัดตามยุทธศาสตร์

เด็กอายุ 6 - 14 ปี สูงดีสมส่วน ร้อยละ 61

-เด็กอายุ 6 - 14 ปี มีภาวะผอม ไม่เกินร้อยละ 5

-เด็กอายุ 6 - 14 ปี มีภาวะเริ่มอ้วนและอ้วน

ไม่เกินร้อยละ 11.5

-เด็กอายุ 6 - 14 ปี มีภาวะเตี้ยไม่เกินร้อยละ 9.5

เด็กอายุ 12 ปี ปราศจากฟันผุ

(Caries free) ร้อยละ 72



ตัวชี้วัดติดตามและกระบวนการ

1. โรงเรียนส่งเสริมสุขภาพมาตรฐานสากล (5 ร.ร./อำเภอ)
2. การตรวจคัดกรองสุขภาพเด็กวัยเรียน (งานอนามัยโรงเรียน) 100 %
3. เด็กกลุ่มเปราะบางเข้าถึงบริการด้านสุขภาพ ร้อยละ 50 (โรงเรียนโสต)
4. รณรงค์วันเด็ก/วันดีมนมโลก 2 ครั้ง/ปี
5. การส่งเสริมโภชนาการและสุขภาพอนามัยเด็ก และเยาวชน ในถิ่นทุรกันดาร 100 %
6. การตรวจคัดกรองสายตาเด็กวัยเรียน ร้อยละ 80

ภาวะโภชนาการ

➔ สูงดีสมส่วน **61.05 % (61%)**

➔ เริ่มอ้วน&อ้วน **10.46 % (11.5%)**

➔ เตี้ย **8.82 % (9.5%)**

➔ ผอม **5.48 % (5%)**

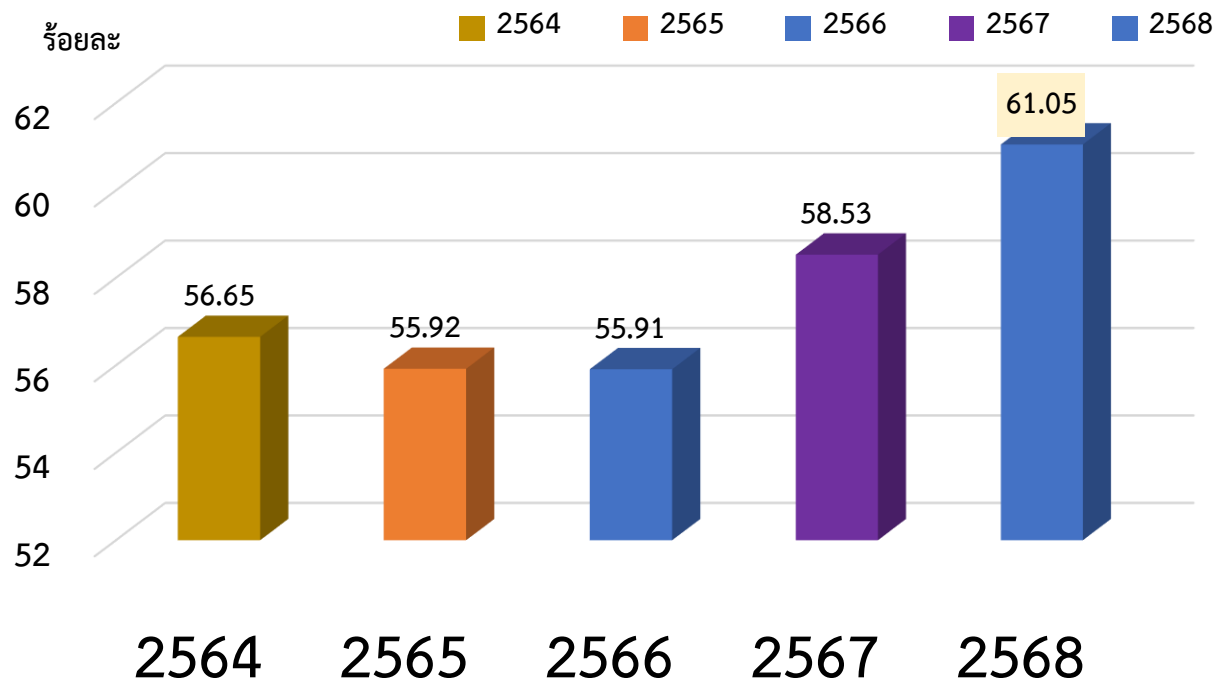


- ภาวะโภชนาการ **สูง ดี สมส่วน** มีแนวโน้มลดลงทุกปี
- ภาวะผอม มีแนวโน้มสูงมากขึ้น

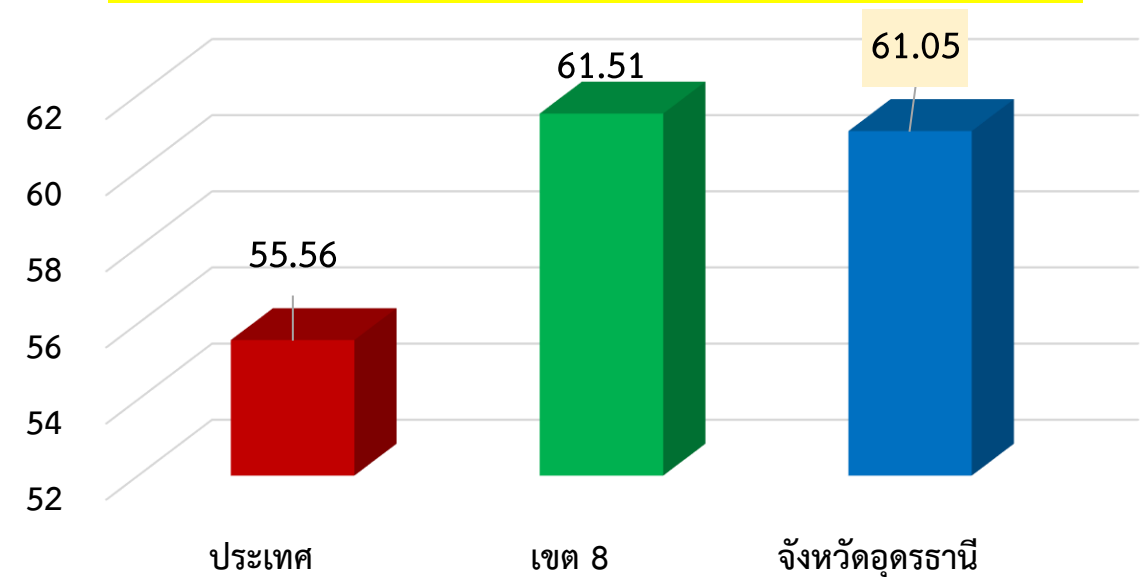


สถานการณ์ภาวะโภชนาการของเด็กอายุ 6 - 14 ปี พ.ศ. 2568

เด็กอายุ 6-14 ปี สูงดีสมส่วน (ปี 2564 - 2568)



เด็กอายุ 6 - 14 ปี สูงดีสมส่วน ไม่ต่ำกว่า ร้อยละ 61 ปี 2568

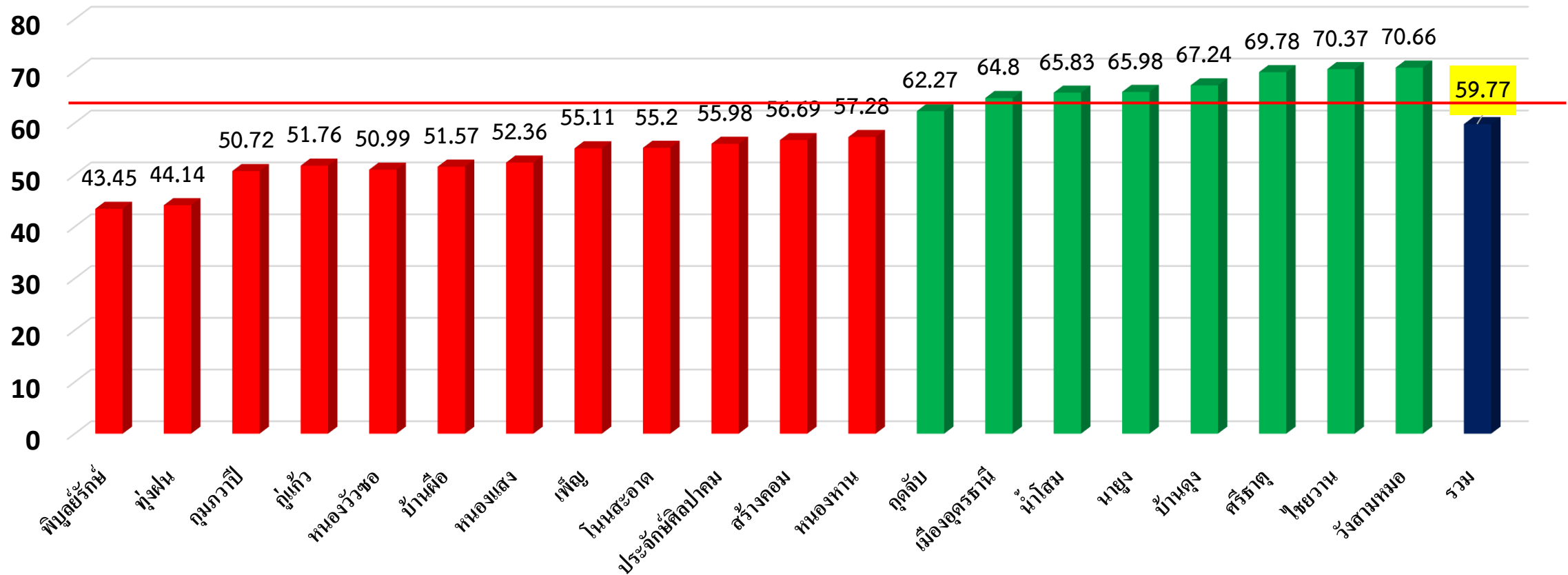




สถานการณ์ภาวะโภชนาการของเด็กอายุ 6 - 14 ปี พ.ศ. 2568

เด็กอายุ 6 - 14 ปี **สูงดีสมส่วน** ร้อยละ 61 (เทอม 2/2567 (ธ.ค. 2567 - ก.พ. 2568))

ร้อยละ

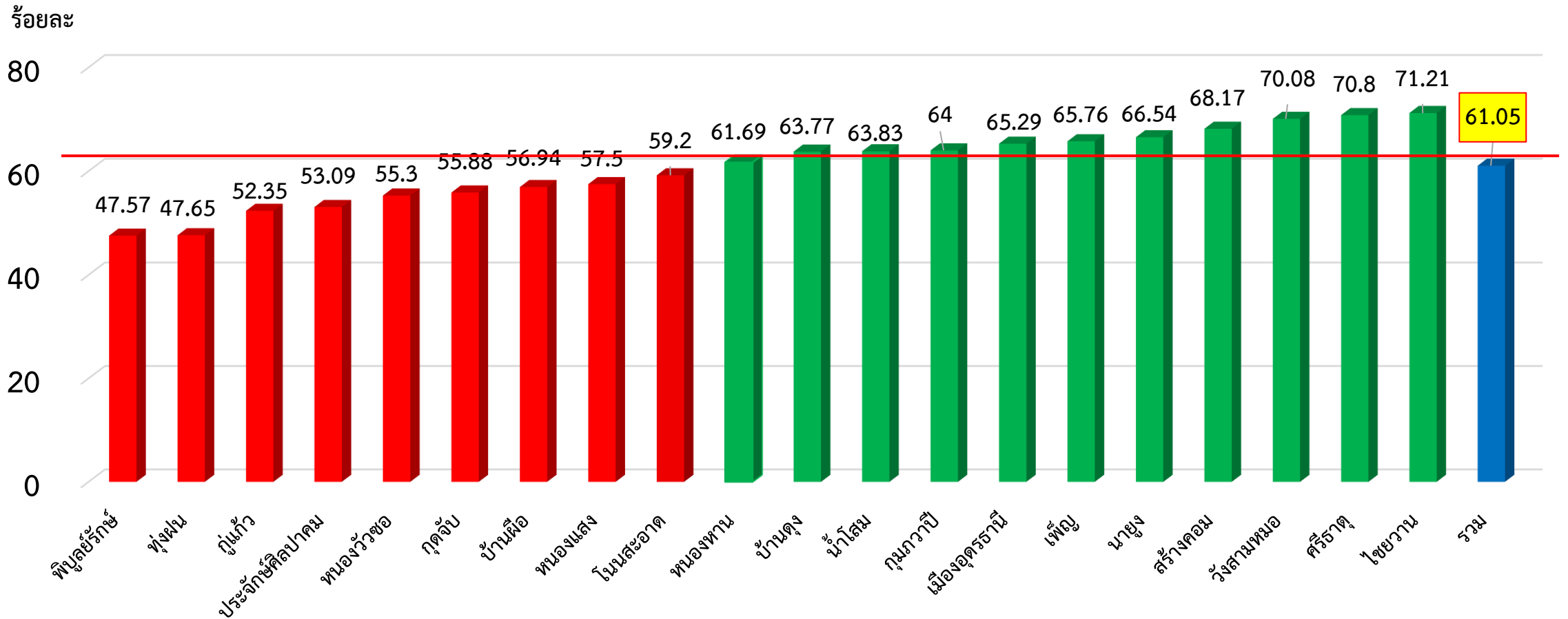


ข้อมูล จาก HDC ณ วันที่ 3 กุมภาพันธ์ 2568



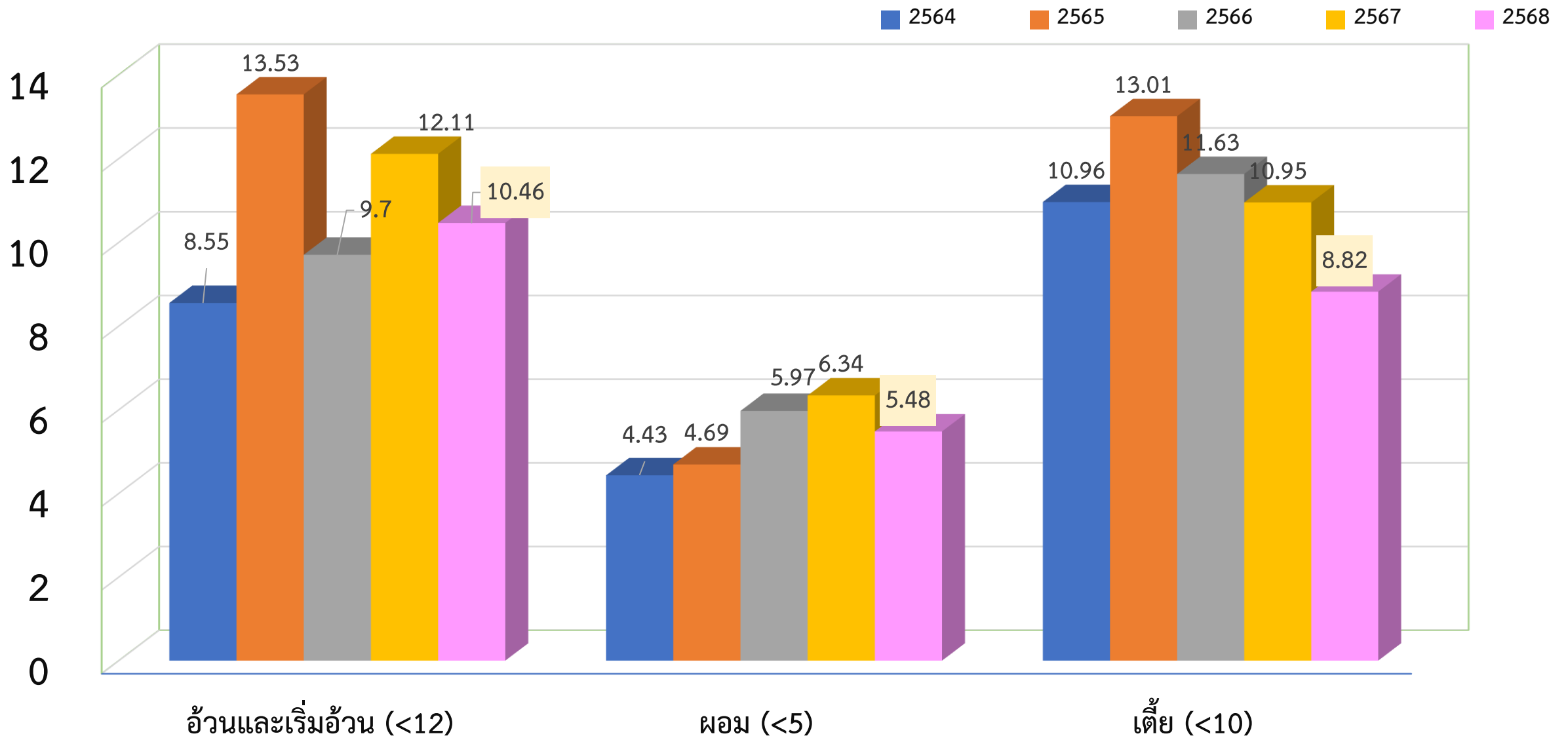
สถานการณ์ภาวะโภชนาการของเด็กอายุ 6 - 14 ปี พ.ศ. 2568

เด็กอายุ 6 - 14 ปี สูงดีสมส่วน ร้อยละ 61 (เทอม 1/2568 (พ.ค. - ก.ค. 2568))





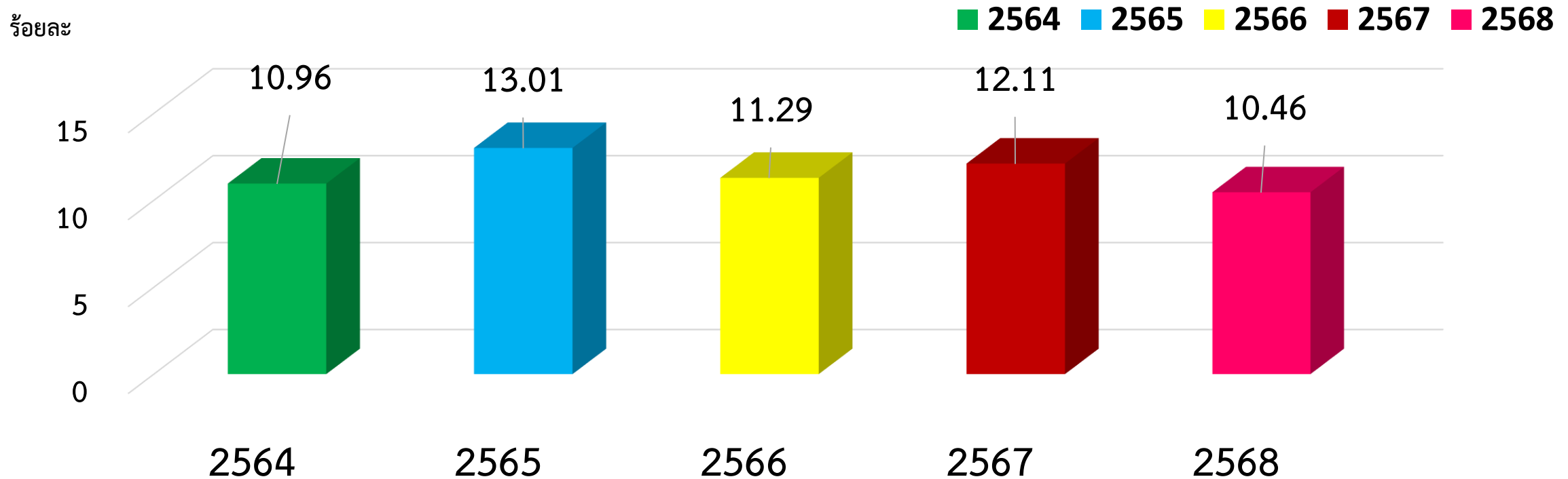
ภาวะโภชนาการ เด็กอายุ 6 - 14 ปี เตี้ย อ้วนและเริ่มอ้วน ผอม ปี 2563 - 2567





สถานการณ์ภาวะโภชนาการของเด็กอายุ 6 - 14 ปี พ.ศ. 2568

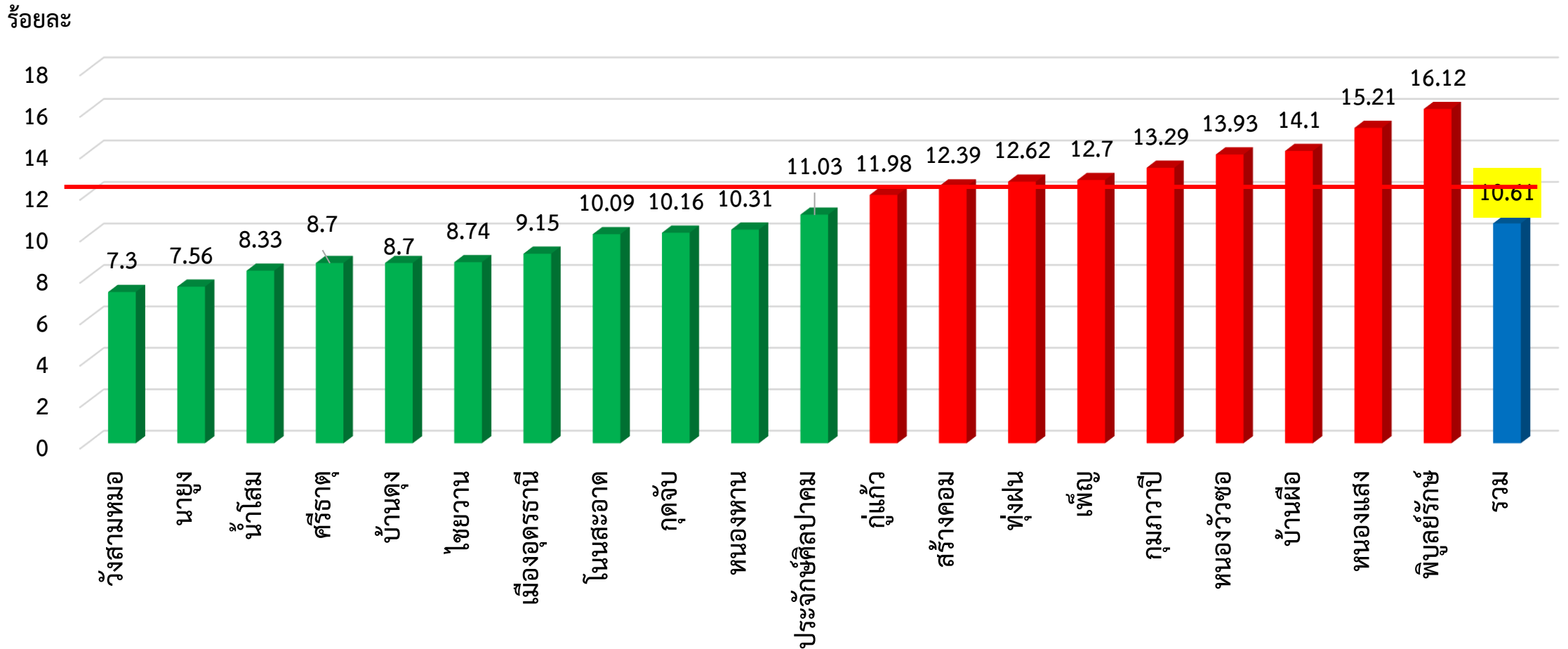
เด็กอายุ 6 - 14 ปี **อ้วนเริ่มอ้วน** ไม่เกิน ร้อยละ 11.5 (ปี 2564 - 2567)





สถานการณ์ภาวะโภชนาการของเด็กอายุ 6 - 14 ปี พ.ศ. 2568

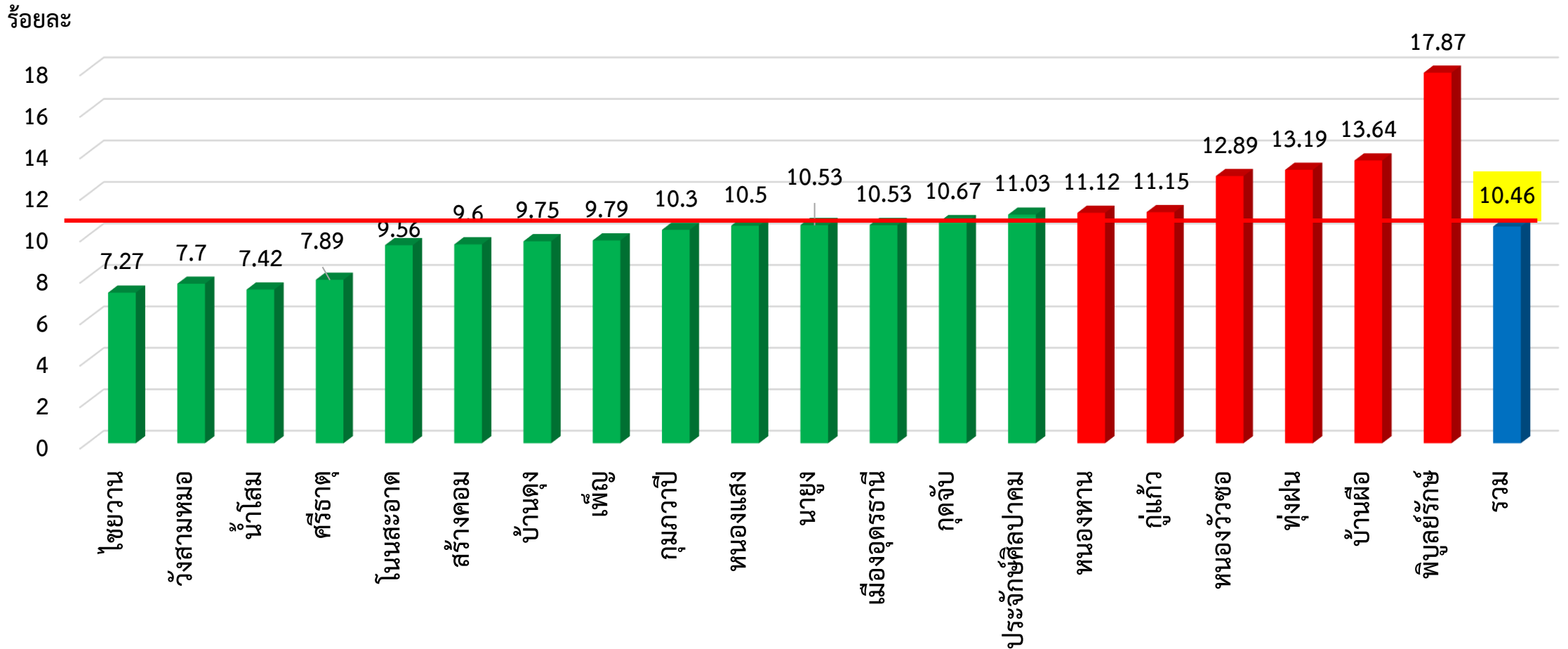
เด็กอายุ 6 - 14 ปี **อ้วนเริ่มอ้วน** ไม่เกิน ร้อยละ 11.5 (เทอม 2/2568 (ธ.ค. 2567 - ก.พ. 2568))





สถานการณ์ภาวะโภชนาการของเด็กอายุ 6 - 14 ปี พ.ศ. 2568

เด็กอายุ 6 - 14 ปี **อ้วนเริ่มอ้วน** ไม่เกิน ร้อยละ 11.5 (เทอม 1/2568 (พ.ค. - ก.ค. 2568))



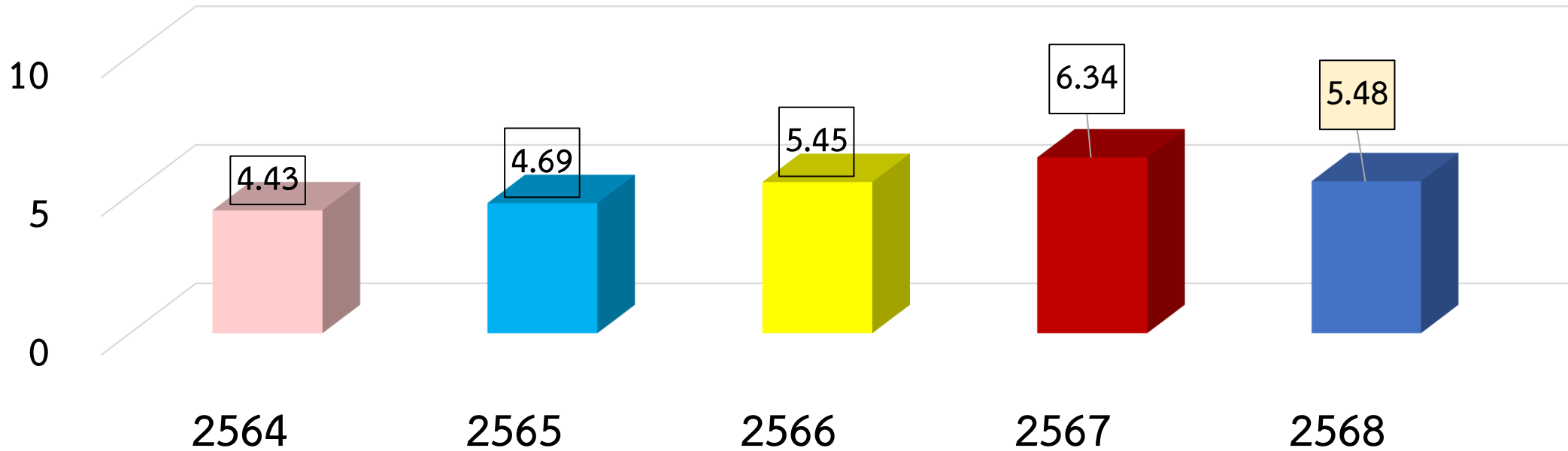


สถานการณ์ภาวะโภชนาการของเด็กอายุ 6- 14 ปี พ.ศ. 2568

เด็กอายุ 6 - 14 ปี **พอม** เกณฑ์ < 5 (ปี 2564 - 2568)

ร้อยละ

2564 2565 2566

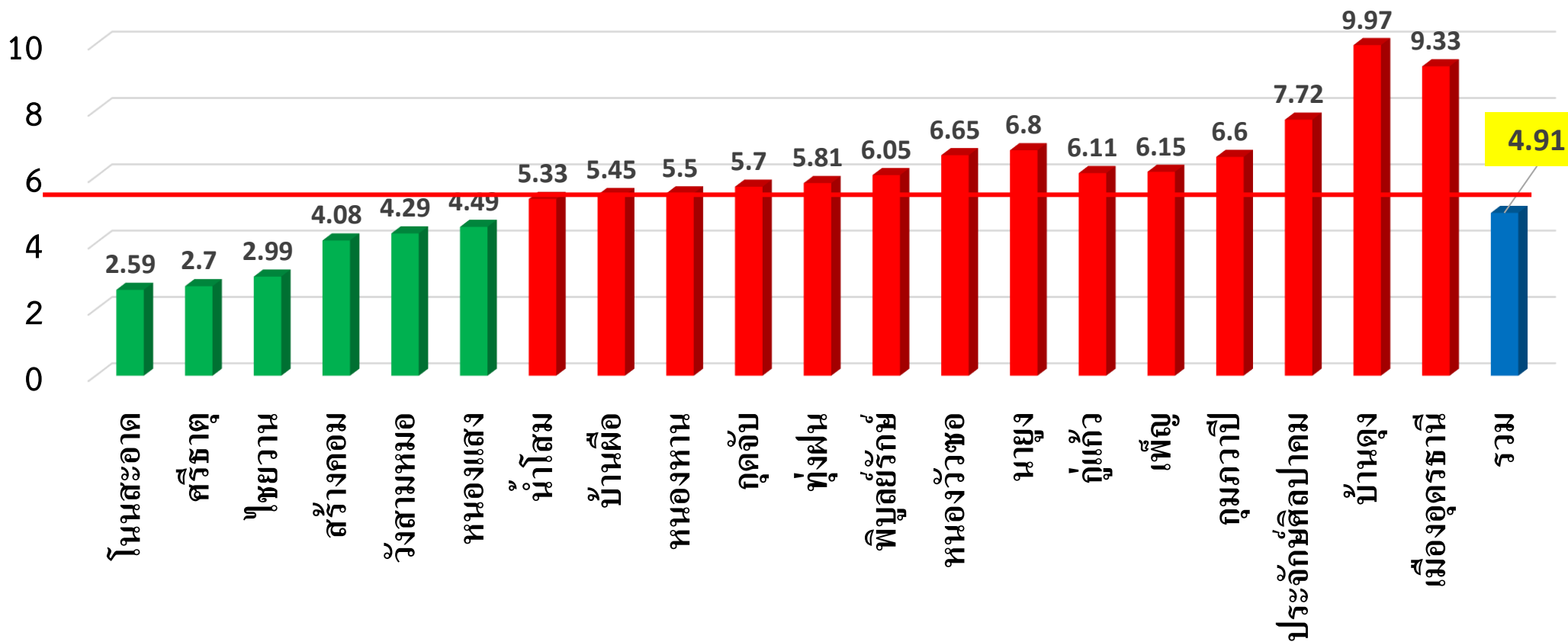




สถานการณ์ภาวะโภชนาการของเด็กอายุ 6 - 14 ปี พ.ศ. 2568

เด็กอายุ 6 - 14 ปี **พอม** ไม่เกิน ร้อยละ 5 (**เทอม 2/2568** (ธ.ค. 2567- ก.พ. 2568))

ร้อยละ

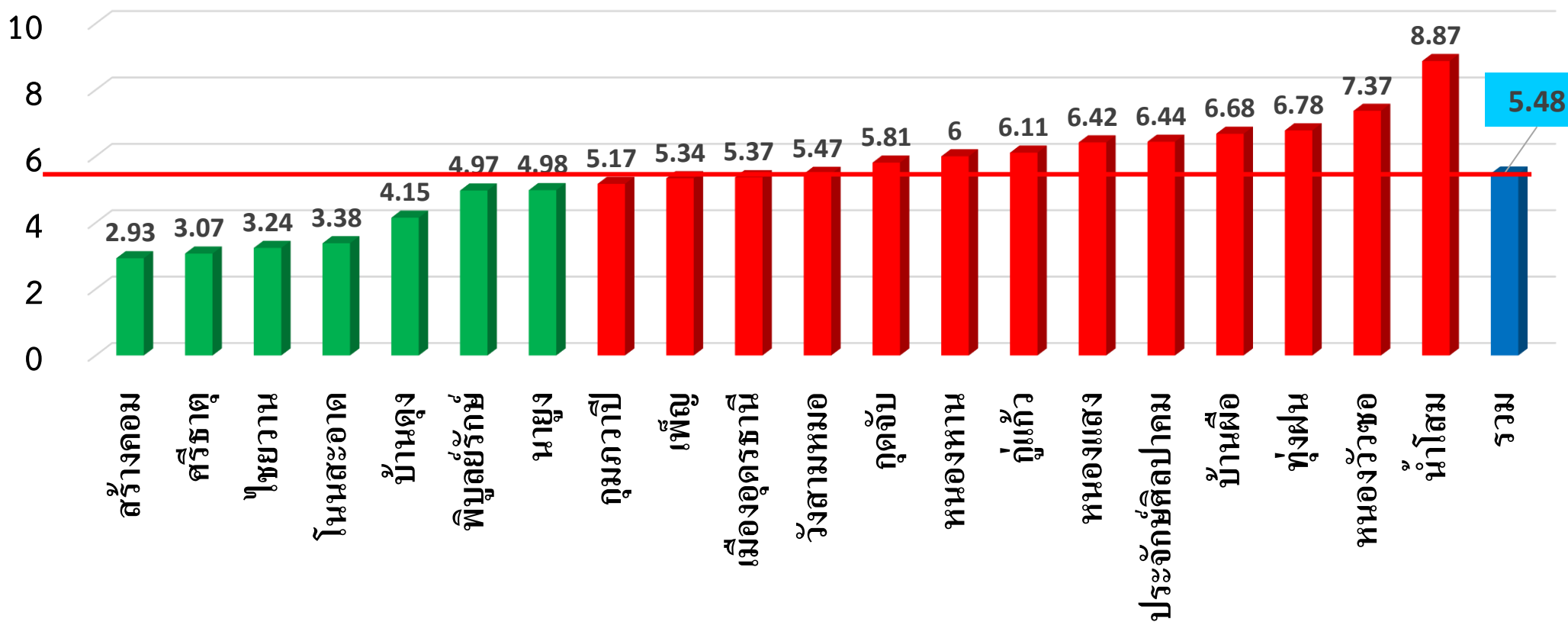




สถานการณ์ภาวะโภชนาการของเด็กอายุ 6 - 14 ปี พ.ศ. 2568

เด็กอายุ 6 - 14 ปี **พอม** ไม่เกิน ร้อยละ 5 ((เทอม 1/2568 (พ.ค. - ก.ค. 2568))

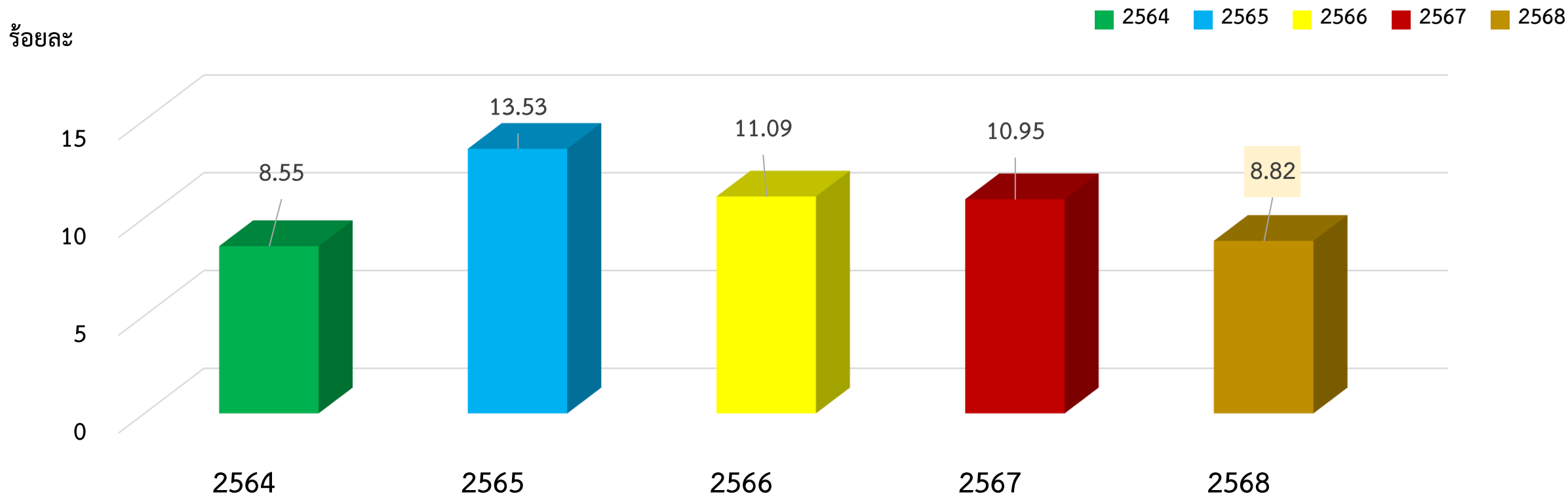
ร้อยละ





สถานการณ์ภาวะโภชนาการของเด็กอายุ 6 - 14 ปี พ.ศ. 2568

เด็กอายุ 6 - 14 ปี **เตี้ย** ไม่เกิน ร้อยละ 9.5 (ปี 2564 - 2568)

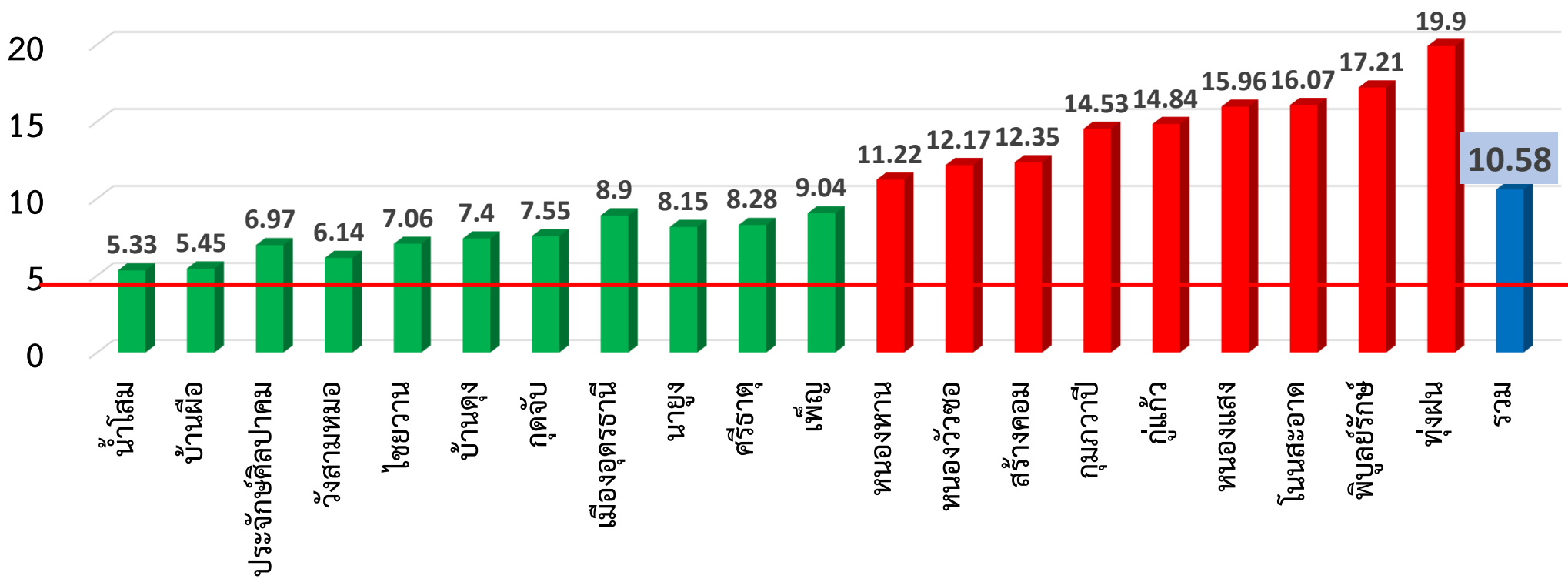




สถานการณ์ภาวะโภชนาการของเด็กอายุ 6 - 14 ปี พ.ศ. 2568

เด็กอายุ 6 - 14 ปี **เตี้ย** ไม่เกิน ร้อยละ 9.5 (เทอม 2/2567 (ธ.ค. 2567 - ก.พ. 2568))

ร้อยละ

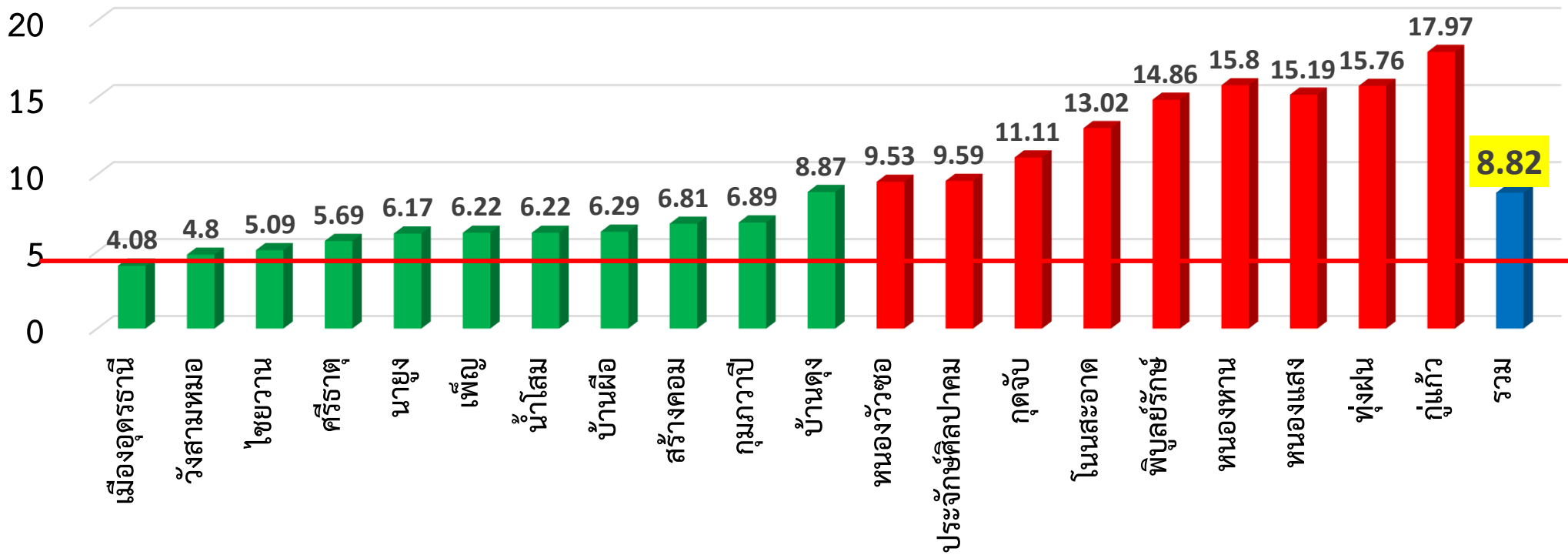




สถานการณ์ภาวะโภชนาการของเด็กอายุ 6 - 14 ปี พ.ศ. 2568

เด็กอายุ 6 - 14 ปี **เตี้ย** ไม่เกิน ร้อยละ 9.5 ((เทอม 1/2568 (พ.ค. - ก.ค. 2568))

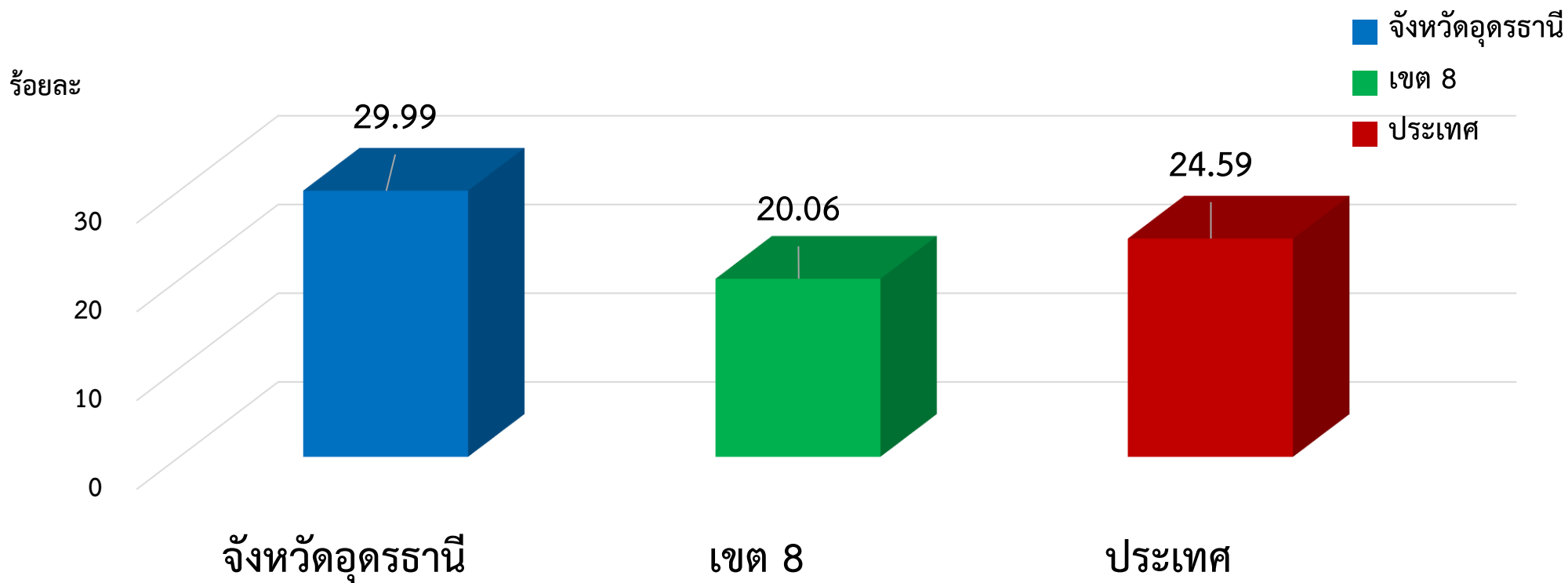
ร้อยละ





เด็กอายุ 6 - 12 ปีได้รับยาเม็ดเสริมธาตุเหล็ก (ต.ค. 67 - ก.ย.68)

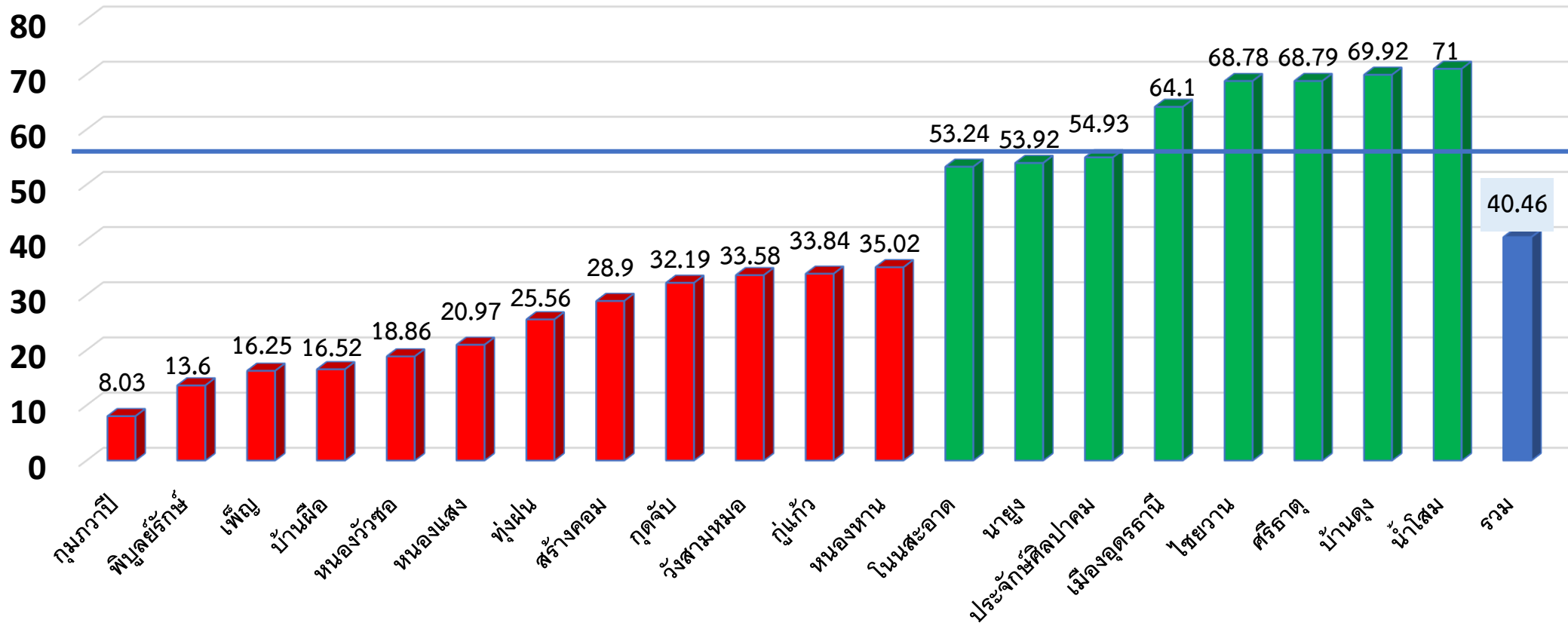
เด็กอายุ 6 - 12 ปีได้รับยาเม็ดเสริมธาตุเหล็ก เกณฑ์ไม่ต่ำกว่า ร้อยละ 52





เด็กอายุ 6 - 12 ปีได้รับยาเม็ดเสริมธาตุเหล็ก (ต.ค.67 - มี.ค. 68)

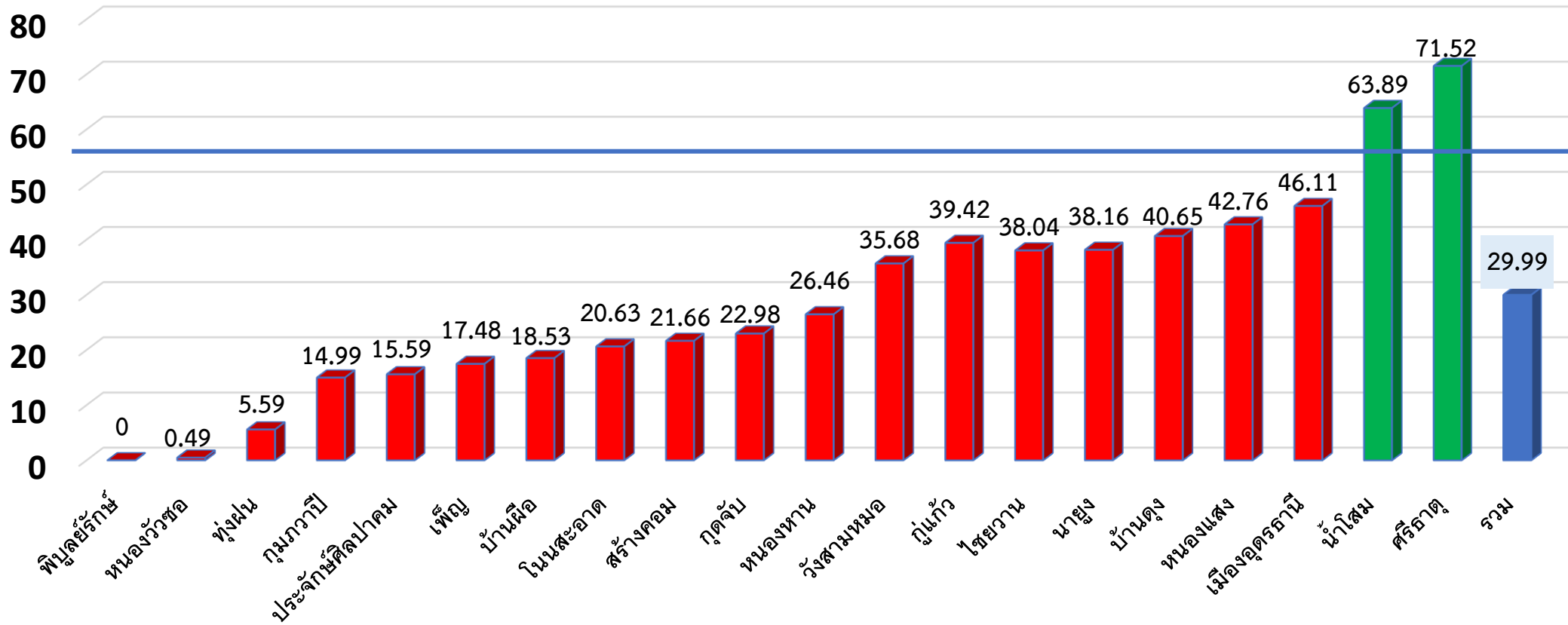
เป้าหมายมากกว่า ร้อยละ 52





เด็กอายุ 6 - 12 ปีได้รับยาเม็ดเสริมธาตุเหล็ก (เม.ย. - ก.ย. 68)

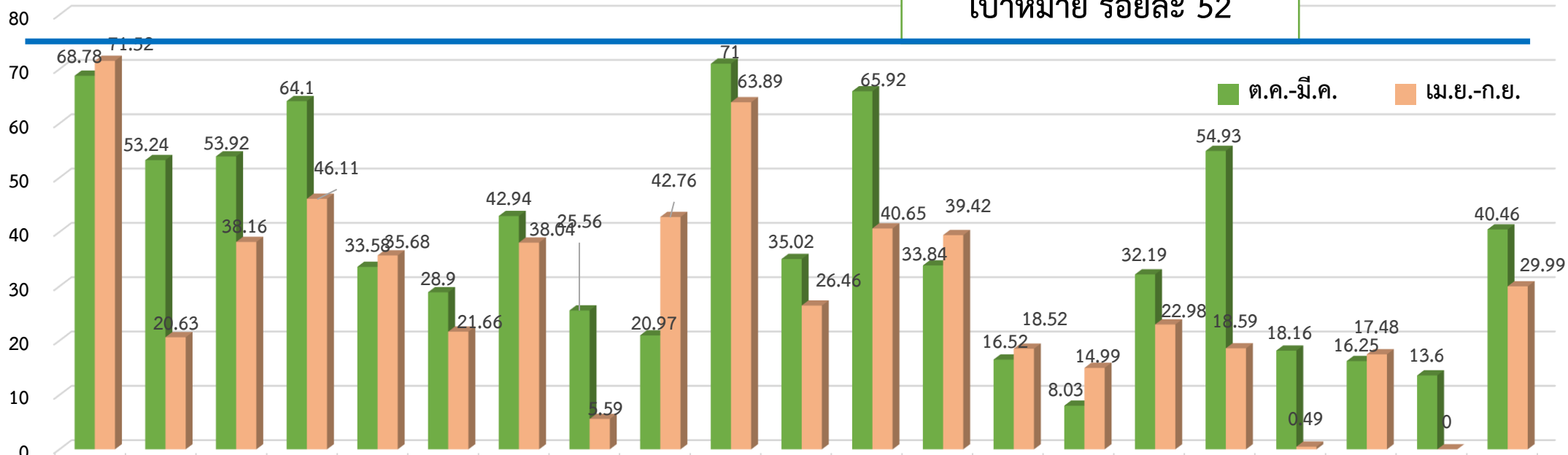
เป้าหมายมากกว่า ร้อยละ 52





เด็กอายุ 6 - 14 ปีได้รับยาเม็ดเสริมธาตุเหล็ก งานโภชนาการ(ผลงาน ต.ค. 67 - มี.ค.68 ,เม.ย. - ก.ย. 68)

เป้าหมาย ร้อยละ 52



■ ต.ค.-มี.ค.	68.78	53.24	53.92	64.1	33.58	28.9	42.94	25.56	20.97	71	35.02	65.92	33.84	16.52	8.03	32.19	54.93	18.16	16.25	13.6	40.46
■ เม.ย.-ก.ย.	71.52	20.63	38.16	46.11	35.68	21.66	38.04	5.59	42.76	63.89	26.46	40.65	39.42	18.52	14.99	22.98	18.59	0.49	17.48	0	29.99



รายงานความก้าวหน้าการดำเนินงาน
โรงเรียนส่งเสริมสุขภาพระดับมาตรฐานสากล (GSHPS)
ปีงบประมาณ 2568





รายงานความก้าวหน้าการดำเนินงาน โรงเรียนส่งเสริมสุขภาพระดับมาตรฐานสากล (GSHPS) ปีงบประมาณ 2568

อำเภอ	เป้าหมายกระบวนการ		
	ร.ร.สมัครเข้าร่วม	ร.ร.ร่วมกระบวนการ	รับรองผลการประเมินฯ
กุดจับ	17	7	1
กุมภวาปี	39	17	1
ภูแก้ว	10	5	
ไชยวาน	17	6	
ทุ่งฝน	12	5	1
นาูง	16	13	1
น้ำโสม	14	6	2
โนนสะอาด	18	10	1



รายงานความก้าวหน้าการดำเนินงาน โรงเรียนส่งเสริมสุขภาพระดับมาตรฐานสากล (GSHPS) ปีงบประมาณ 2568 (ต่อ)

อำเภอ	เป้าหมายกระบวนการ		
	ร.ร.สมัครเข้าร่วม	ร.ร.ร่วมกระบวนการ	รับรองผลการประเมินฯ
บ้านดุง	30	30	2
บ้านฝ้อ	29	29	2
ประจักษ์ศิลปาคม	6	3	
พิบูลย์รักษ์	17	10	5
เพ็ญ	28	14	
เมืองอุดรธานี	65	38	11
วังสามหมอ	18	11	1



รายงานความก้าวหน้าการดำเนินงาน โรงเรียนส่งเสริมสุขภาพระดับมาตรฐานสากล (GSHPS) ปีงบประมาณ 2568 (ต่อ)

อำเภอ	เป้าหมายกระบวนการ		
	ร.ร.สมัครเข้าร่วม	ร.ร.ร่วมกระบวนการ	รับรองผลการประเมินฯ
ศรีธาตุ	16	6	
สร้างคอม	8	3	
หนองวัวซอ	11	3	
หนองแสง	5	3	
หนองหาน	36	6	1
รวม	456	222	29



รายงานความก้าวหน้าการดำเนินงาน
โรงเรียนส่งเสริมสุขภาพระดับมาตรฐานสากล (GSHPS) ปีงบประมาณ 2568

อำเภอ	ระดับรางวัล			
	ระดับ Gold Award	ระดับ Platinum Award	ระดับ Millennium Award	ระดับ Excellence Award
อำเภอเมือง	3	4	2	2
พิบูลรักษ์		2	2	1
หนองหาน				1
น้ำโสม			2	
บ้านดุง		1	1	
กุดจับ			1	



รายงานความก้าวหน้าการดำเนินงาน โรงเรียนส่งเสริมสุขภาพระดับมาตรฐานสากล (GSHPS) ปีงบประมาณ 2568 (ต่อ)



อำเภอ	ระดับรางวัล			
	ระดับ Gold Award	ระดับ Platinum Award	ระดับ Millennium Award	ระดับ Excellence Award
บ้านฝื่อ	1		1	
กุมภวาปี			1	
นายูง		1		
โนนสะอาด	1			
ทุ่งฝน	1			
วังสามหมอ	1			
รวม	7	8	10	4



รายงานความก้าวหน้าการดำเนินงาน โรงเรียนส่งเสริมสุขภาพระดับมาตรฐานสากล (GSHPS) ปีงบประมาณ 2568 (ต่อ)

รางวัลโรงเรียนต้นแบบด้านโภชนาการ ประจำปี 2568

- โรงเรียนหนองสระปลา อ.หนองหาน





กิจกรรม รณรงค์ส่งเสริมสุขภาพเด็กวัยเรียน รณรงค์ วันเด็ก / วันคุ้มครองโลก



เป้าหมายกิจกรรม/
ระยะเวลาดำเนินการ

จัดกิจกรรมรณรงค์ประชาสัมพันธ์ ภายใต้กิจกรรมส่งเสริม
สุขภาพเด็กวัยเรียน 

1. รณรงค์วันเด็ก 1 ครั้ง วันที่ 10 มกราคม 2569
2. รณรงค์วันคุ้มครองโลก 1 ครั้ง วันที่ 1 มิถุนายน 2569

หน่วยงานในพื้นที่ ส่งภาพกิจกรรมประกอบ มาที่ สสจ.เพื่อส่งศูนย์
อนามัยที่ ๆ รวบรวมส่งกระทรวงสาธารณสุข



ผลงานกิจกรรม รณรงค์ส่งเสริมสุขภาพเด็กวัยเรียน รณรงค์ วันเด็ก / วันนมโลก

ข่าวประชาสัมพันธ์
คปสอ. ศรีธาตุ

1 มิถุนายน ของทุกปี
วันนมโลก
WORLD MILK DAY

วันที่ 1 มิถุนายน พ.ศ. 2568

ดร.ฐนกร คำหาญพล อาจารย์ประจำคณะครุศาสตร์ สาขาพยาบาลวิชาชีพ
ผ.รศ.เสกสรรค์ อภัยวงศ์ อาจารย์ประจำคณะศึกษาศาสตร์ สาขาพยาบาลวิชาชีพ
ชวนประชาชนทวียุวัย จัดกิจกรรม "วันนมโลก" ปี 2568 "Dairy in Daily Life" สัปดาห์ที่ 2 แล้วทุกวัน ทุกวัยเพื่อให้อุทมนและหนักดีต่อความ
สำคัญและสนับสนุนการบริโภคนมซึ่งอุดมไปด้วยอาหารที่มีคุณค่าและ
จำเป็นต่อร่างกายภายใต้โครงการ สัปดาห์ที่ 2 แล้วทุกวัน ทุกวัยที่มีนมยังมี

จดหมายข่าว คปสอ.กุแก้ว

โรงเรียนในอำเภอกุแก้ว
ร่วมเฉลิมฉลอง "วันนมโลก" ปี 2568
"ดื่มนมจัด 2 แก้วทุกวัน กุแก้ววัย"

ภาพกิจกรรม วันที่ 30 พฤษภาคม 2568

โดยการอำนวยความสะดวก นายตฤกษ สวรรค์ธรรมา รักษาการในตำแหน่ง ผอ.ม.กุแก้ว (ปลานาน พ.สอ.กุแก้ว) และ นายวาทิต ศรีวงศา รองผู้อำนวยการ (รองประธาน คปสอ.กุแก้ว) มอบหมายให้
นางสาวนันทวีรัตน์ นิลสอ.กุแก้ว ศึกษานิเทศก์ เป็นเจ้าภาพ 1 มิถุนายน ของทุกปีเป็น "วันนมโลก" ภายใต้
แนวคิด "Dairy in Daily Life" **ดื่มนมจัด 2 แก้วทุกวัน กุแก้ววัย** โดยเผยแพร่ข้อมูลความรู้ที่ถูกต้องทั้งต่อ
กับคน เช่น ประโยชน์ของนม วิธีการกินนม เพื่อให้เกิดประโยชน์ ออกกำลังกายได้เต็มประโยชน์ต่อร่างกาย
มีความรอบรู้ที่ถูกต้องเกี่ยวกับนม

โดย นาง สม.ส. กุแก้วในอำเภอกุแก้ว ไร่ธรรมจรรย์วันนมโลก ในโรงเรียนจำนวน
10 โรงเรียน และทุกโรงเรียนร่วมสนับสนุน กับกิจกรรมประกวดสัปดาห์นมโลกโดยมอบให้ทุกคณะ
นมนวันละ 2 แก้ว เมื่อสถานการณ์ดี สัปดาห์นมโลกมาภายใน โดยให้ติดตามผ่านช่องทาง
Facebook : กรมอนามัย กรมส่งเสริมสาธารณสุข

☎ 042-256181 ต่อ 121 📍 งานอนามัยโรงเรียน คปสอ.กุแก้ว 🌐 <https://www.facebook.com/khukhaphaso.moh.go.th/>

จดหมายข่าว ประชาสัมพันธ์
กลุ่มงานบริการด้านปฐมภูมิและองค์รวม
โรงพยาบาลศรีธาตุ

วันที่ 13 | วันที่ 29 พฤษภาคม 2568

วันนมโลก
1 มิถุนายน ของทุกปี

วันที่ 29 พฤษภาคม 2568 นางสุวรรณกร รังวาลี หัวหน้ากลุ่มงานบริการด้านปฐมภูมิและองค์รวม
โรงพยาบาลศรีธาตุ มอบหมายให้ เจ้าหน้าที่กลุ่มติดต่อประสานงาน ใช้โอกาสนี้รณรงค์ส่งเสริมวันนมโลก
ปี 2568 โรงเรียนในอำเภอศรีธาตุ โดยที่ โรงเรียนบ้านโนนสูง โรงเรียนบ้านโคกศรี และชุมชนพัฒนา
เด็กเล็กบ้านโนนสูง-บ้านปอทอง ภายใต้แนวคิด "Dairy in Daily Life" สัปดาห์ที่ 2 แล้วทุกวัน
ทุกวัย อังฉวี ธีร์ดี

ฝ่ายประชาสัมพันธ์
☎ 091-0634925 📍 PCU โรงพยาบาลศรีธาตุ





1. การตรวจสอบสุขภาพ และการคัดกรองสายตาเด็กวัยเรียน

การตรวจสอบสุขภาพ ชั่งน้ำหนัก วัดส่วนสูง (เกณฑ์ส่วนสูงตามเกณฑ์อายุ น้ำหนักตามเกณฑ์ส่วนสูง น้ำหนักตามเกณฑ์อายุ) **ระยะเวลารายงานในระบบ HDC ปีละ 2 ครั้ง**

โดยการจัดเก็บข้อมูล 2 ภาคเรียน คือ

ภาคเรียนที่ 1 (ปีการศึกษา 2566,2567,2568,2569,2570) พื้นที่ ชั่งน้ำหนัก วัดส่วนสูง และลงข้อมูล เดือน พ.ค.,มิ.ย.,ก.ค.,ส่วนกลาง **จะตัดข้อมูลรายงาน ณ วันที่ 16 สิงหาคม**

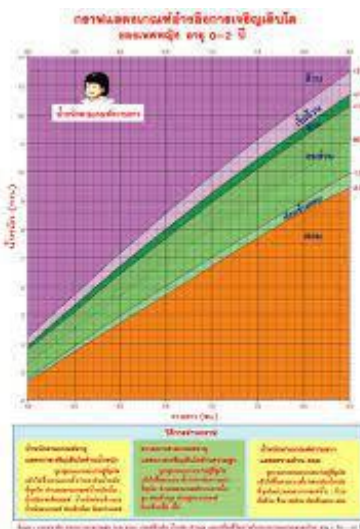
ภาคเรียนที่ 2 (ปีการศึกษา 2566,2567,2568,2569,2570) พื้นที่ ชั่งน้ำหนัก วัดส่วนสูง และลงข้อมูล เดือน ธ.ค.,ม.ค.,ก.พ.,ส่วนกลาง **จะตัดข้อมูลรายงาน ณ วันที่ 16 กุมภาพันธ์**

แนวทางการคัดกรองเด็กโรคอ้วน อ้วนอันตราย

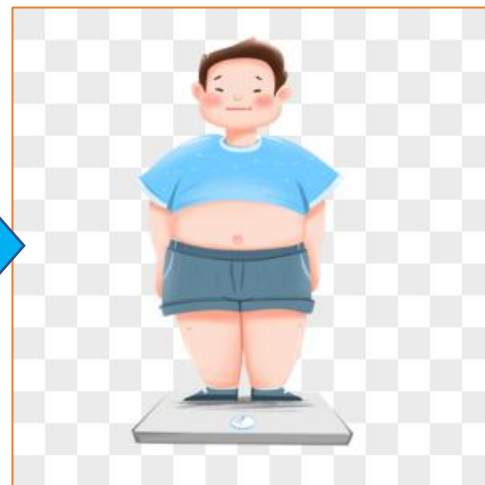
1 ชั่งน้ำหนัก วัดส่วนสูง
เทอมละ 1 ครั้ง (ปีละ 2 ครั้ง)



2 ประเมินภาวะโภชนาการ



3 นักเรียนที่มีภาวะอ้วน
>+3SD (กลุ่มB)



ไม่เข้าเกณฑ์

แบบฟอร์มคัดกรองเด็กอ้วนกลุ่มเสี่ยง

แบบฟอร์มคัดกรองเด็กโรคอ้วน อ้วนอันตราย (>3 S.D.)

ข้อมูลทั่วไป
ชื่อ - นามสกุล.....
วัน เดือน ปี เกิด
ระดับชั้น ประถมศึกษาปีที่ มัธยมศึกษาปีที่.....
โรงเรียน
น้ำหนัก(กก.) ส่วนสูง..... (ซม.)

ข้อมูลครอบครัว/ผู้ให้ข้อมูล
ชื่อ - นามสกุล.....
ความสัมพันธ์กับเด็ก พ่อ แม่ ปู่/ย่า ตา/ยาย อื่นๆ.....

การคัดกรอง	พบ	ไม่พบ
1. รายปีในตำราออบคอบ, ริกแฉ่, ขาหนีบ		
2. นั่งหลังในเวลาเรียนเป็นประจำ		
3. นอนกรน และหยุดหายใจขณะหลับ		
4. ประวัติความเจ็บป่วยบุคคลในครอบครัว		
4.1 มีบิดา มารดา ปู่ ย่า ตา หรือ ยาย เป็นเบาหวาน		
4.2 มีบิดา มารดา ปู่ ย่า ตา หรือ ยาย เป็นโรคความดันโลหิตสูง		
4.3 มีบิดา มารดา ปู่ ย่า ตา หรือ ยาย มีภาวะไขมันในเลือดผิดปกติ หรือโรคหัวใจและหลอดเลือด		

หากพบความเสี่ยง 3 ใน 4 ข้อ ส่งต่อสถานบริการสาธารณสุข ตามสิทธิ
ระบุสถานบริการที่ส่งต่อ.....
ลงชื่อ..... (ผู้ประเมิน)

7 ปรับเปลี่ยนพฤติกรรม
กำหนดintervention

ติดตามประเมิน
ทุก 2 - 4
สัปดาห์

1. คลินิก DPAC
2. ตรวจสอบสุขภาพ
3. ปรึกษานักโภชนาการ
4. ปรึกษากุมารแพทย์



6 เข้าสู่ระบบบริการ

5 นักเรียนที่มีภาวะอ้วน
ได้รับการคัดกรอง
Obesity Sing(กลุ่ม A)

เข้าเกณฑ์
3 ใน 4 ข้อ



แนวทางการดำเนินงาน

- 1) จัดตั้งคณะกรรมการโรงเรียนส่งเสริมสุขภาพระดับมาตรฐานสากล โรงเรียนรอบรู้ด้านสุขภาพระดับจังหวัด
- 2) ประชุมผู้รับผิดชอบงานส่งเสริมสุขภาพเด็กวัยเรียนระดับอำเภอ ตำบล และภาคีเครือข่าย
- 3) พัฒนาศักยภาพผู้รับผิดชอบงานและทีมประเมินโรงเรียนส่งเสริมสุขภาพระดับมาตรฐานสากล ในระดับอำเภอและจังหวัด
- 4) ติดตามการดำเนินงานวัยเรียนตามตัวชี้วัดสำคัญ คณะกรรมการระดับจังหวัด /อำเภอ
- 5) ประสานงานกับสำนักงานเขตพื้นที่การศึกษา



แนวทางการดำเนินงาน (ต่อ)

- 6) สนับสนุนเอกสารวิชาการ แนวทางการดำเนินงานในการพัฒนาส่งเสริมและสนับสนุนโรงเรียนทุกแห่งเข้าร่วมโครงการ โรงเรียนส่งเสริมสุขภาพ โรงเรียนรอบรู้ ด้านสุขภาพประจำปี 2569 ดำเนินงานเด็กไทยสายตาดีและการเฝ้าระวังสุขภาพ แก่ภาคีเครือข่ายเข้ามามีส่วนร่วมในการให้ความร่วมมือในการดำเนินงานส่งเสริมสุขภาพ วัยเรียนอย่างจริงจัง
- 7) จัดประชุมชี้แจงแนวทางการดำเนินงานงานอนามัยวัยเรียนและอนามัยโรงเรียน แก่ผู้รับผิดชอบงาน ระดับอำเภอ และภาคีเครือข่าย
- 8) นิเทศติดตามประเมินผลการดำเนินงานอนามัยวัยเรียน
- 9) รณรงค์/ประชาสัมพันธ์ วันเด็กแห่งชาติ วันดีมีนมโลก



ปัญหาอุปสรรค

1. การบันทึกข้อมูล ระบบข้อมูล จัดทำข้อมูลให้ทันเวลา เพื่อให้ได้ข้อมูลที่แท้จริงสามารถ
ใช้ประโยชน์ของข้อมูลที่มีอยู่ในระบบฐานข้อมูล การมี platform ที่หลากหลายของแต่ละงาน
ทำให้ภาระงานพื้นที่มีมากขึ้น
2. การย้ายงาน เปลี่ยนงานของบุคลากรผู้รับผิดชอบงาน โรงพยาบาล CUP และระดับอำเภอ/
รพ.สต.
3. กิจกรรมแก้ไขปัญหาภาวะโภชนาการขาดความต่อเนื่อง รวมทั้งคัดกรองข้อมูลการตรวจ
สุขภาพเด็ก ชั่งน้ำหนัก วัดส่วนสูงการเจาะเลือดตรวจภาวะซีดและการคัดกรองสายตา
นักเรียนชั้น ป.1 เพื่อประเมินภาวะโภชนาการและสุขภาพ



ปัญหาอุปสรรค (ต่อ)

4. การบันทึกข้อมูลตามตัวชี้วัด การนำเข้าได้ในโปรแกรม HDC หน่วยบริการยังไม่สามารถบันทึกได้ความครอบคลุมและทันเวลา ข้อมูลไม่ลิงค์กับกระทรวงศึกษาธิการ การบันทึกข้อมูลในระบบ JHCIS/Hosxp ครอบคลุมน้อย



วาระการประชุม

04



เรื่องอื่นๆ



สรุป อภิปราย สอบถามข้อสงสัย

การเตรียมการรับเสด็จฯ

- ❑ การเตรียมความพร้อมห้องพยาบาล
- ❑ การเตรียมความพร้อมข้อมูลสุขภาพนักเรียน/บอร์ดข้อมูล
- ❑ การเตรียมความพร้อมการถวายรายงานของครูอนามัย
โรงเรียน และพอ.สพ.สต.
- ❑ สุขภาพบาลสิ่งแวดล้อมในโรงเรียน เช่น น้ำ โรงอาหาร ส้วม





Thank you

