



ทิศทางขับเคลื่อนการดำเนินงาน ศูนย์ให้การปรึกษาสุขภาพจิต ในเขตสุขภาพ

แพทย์หญิงดุษฎิ จังศิริกุลวิทย์

ผู้อำนวยการกองบริหารระบบบริการสุขภาพจิต

การประชุมชี้แจงแนวทางการประเมินตนเองตามมาตรฐานการให้บริการปรึกษา
ด้านสุขภาพจิตในเขตสุขภาพ ครั้งที่ 1 วันที่ 16-19 มิ.ย 2568



นโยบายรัฐบาลและกระทรวงสาธารณสุข MIND MONTH พฤษภาคม เดือนแห่งสุขภาพใจ



**นโยบายสำคัญด้านสุขภาพจิต
ที่จะเริ่มในเดือนพฤษภาคมนี้
จะครอบคลุมคนไทยทุกช่วงวัย
กว่า 13.5 ล้านคน โดยจะ**

- จัดตั้งศูนย์ให้คำปรึกษาด้านสุขภาพจิต 37 แห่ง ภายในเดือนพฤษภาคม
- ขยายเป็น 340 แห่ง ภายในสิ้นปี

**เพื่อให้ประชาชนกว่า 1 ล้านคน
ได้รับการปรึกษาและดูแลล่วงหน้า
ก่อนเกิดอาการเจ็บป่วยทางใจ**

นางสาวแพทองธาร ชินวัตร
นายกรัฐมนตรี



**จากนักร้อง
เขตพัฒนาพิเศษ
ภาคตะวันออก 21 แห่ง
41,500 คน**

**สุพลลัทธิ
กลุ่มเสี่ยงดีขึ้น
85%
(จาก 2,500 คน)**

**ปี 2568 ขยาย
324,000**

**ภายใน 3
5,000,000**

**การให้การปรึกษาสุขภาพจิต
Mental Health Counseling
การดูแลโดยผู้เชี่ยวชาญ**

**ศูนย์ให้การปรึกษา
(Mental health c)**

หน่วยให้บริการ
ปรึกษาสุขภาพจิต
ในและนอกระบบ
วิชาชีพและอาสาสมัคร

ช่วยเหลือผู้มีปัญหา
ด้านจิตใจ
onsite online

**นักร้อง
ศูนย์สุขภาพจิต 4 แห่ง
12,000 ราย**

มติ ครม. 6 พฤษภาคม 2568

May

5.3 การเข้าถึงบริการสุขภาพจิต (How to seek help) ช่วยให้ประชาชนที่มีปัญหาสุขภาพจิต เข้าถึงบริการได้อย่างรวดเร็วและมีประสิทธิภาพยิ่งขึ้น ลดความเสี่ยงการสูญเสียชีวิตหรือผลกระทบทางสังคมอื่น ๆ

ตัวอย่างโครงการที่จะขับเคลื่อนร่วมกับภาคเครือข่าย อาทิ

(1) School Health HERO เพื่อสร้างระบบเฝ้าระวังสุขภาพจิตในโรงเรียนอย่างเป็นระบบ และครอบคลุมกลุ่มนักเรียนระดับประถมศึกษาปีที่ 1 ถึงมัธยมศึกษาปีที่ 6 โดยใช้ระบบออนไลน์เพื่อประเมินสุขภาพจิตและติดตามช่วยเหลือนักเรียนที่มีความเสี่ยงในด้านพฤติกรรม อารมณ์ และทักษะทางสังคม โดยมีนักเรียนเข้าระบบแล้วกว่า 1.3 ล้านคน

(2) ต่อเติมใจ เป็นเว็บแอปพลิเคชันสำหรับการดูแลสุขภาพจิตด้วยตนเองเพื่อให้ประชาชนสามารถดูแลใจของตนเองได้ทุกที่ ทุกเวลา โดยไม่ต้องเปิดเผยตัวตนพร้อมเส้นทางช่วยเหลือสำหรับกลุ่มเสี่ยงผ่านระบบผู้ช่วยออนไลน์ (E-Helper) และส่งต่อกรณีเสี่ยงสูง

(3) สายด่วนสุขภาพจิต 1323 เป็นบริการให้คำปรึกษาด้านสุขภาพจิตฟรีตลอด 24 ชั่วโมงผ่าน 5 ช่องทาง ได้แก่ โทรศัพท์ เว็บไซต์ ระบบนัดออนไลน์ เพจ Facebook และ DMIND Application เพื่อให้ประชาชนสามารถเข้าถึงบริการด้านสุขภาพจิต ได้สะดวกและทันต่อความต้องการ โดยเฉพาะในภาวะวิกฤต มีระบบ AI ช่วยประเมินความเร่งด่วน และเชื่อมต่อทีม HOPE TASK FORCE โดยมีปริมาณผู้ขอรับบริการรวมกว่า 2.7 ล้านสาย ในช่วงปี 2563 – 2567

(4) ศูนย์ให้การปรึกษาสุขภาพจิต ดำเนินการในโรงพยาบาลรัฐทั่วประเทศ เพื่อให้การปรึกษาที่ครอบคลุมทุกสิทธิการรักษา ทั้งแบบ onsite และ online

หน่วยงานที่เกี่ยวข้อง กระทรวงศึกษาธิการ กระทรวงสาธารณสุข สำนักงานหลักประกันสุขภาพแห่งชาติ กระทรวงมหาดไทย กรมประชาสัมพันธ์ องค์การสื่อ องค์การเอกชน และมหาวิทยาลัย

บทบาท ประชาสัมพันธ์แนวทางการเข้าถึงบริการสุขภาพจิตแก่กลุ่มเป้าหมายต่าง ๆ ให้บริการสุขภาพจิตระดับปฐมภูมิ สนับสนุนเครื่องมือและแพลตฟอร์มเทคโนโลยีตลอดจนให้ทุนสนับสนุนและการเชื่อมโยงระบบการดูแลผู้ป่วย

สิ่งที่กรมสุขภาพจิตต้องการการสนับสนุน การเข้าถึงกลุ่มเป้าหมายที่สำคัญโดยเฉพาะเยาวชน งบประมาณเพื่อขยายการจัดบริการด้านสุขภาพจิต การจัดสรรบุคลากรเพิ่มเติมและการเชื่อมโยงบริการสุขภาพจิตเข้าสู่ระบบบริการสุขภาพทั่วไปในทุกพื้นที่



ข้อสั่งการและแนวทางการดำเนินงาน เพื่อขับเคลื่อนนโยบายด้านการเพิ่มการเข้าถึงบริการสุขภาพจิตและบำบัดยาเสพติด เรื่อง การดำเนินงานศูนย์ให้การปรึกษาสุขภาพจิต



กระทรวงสาธารณสุข
ถนนติวานนท์ จังหวัดนนทบุรี ๑๑๐๐๐

๑๕ พฤษภาคม ๒๕๖๘

ที่ สส ๐๘๐๔/ ๖๖๖๖

เรื่อง ข้อสั่งการและแนวทางการดำเนินงาน เพื่อขับเคลื่อนนโยบายด้านเพิ่มการเข้าถึงบริการสุขภาพจิต และบำบัดยาเสพติด เรื่อง การดำเนินงานศูนย์ให้การปรึกษาสุขภาพจิต

เรียน นายแพทย์สาธารณสุขจังหวัด/ผู้อำนวยการโรงพยาบาลศูนย์/โรงพยาบาลทั่วไป/โรงพยาบาลชุมชนทุกแห่ง
สิ่งที่ส่งมาด้วย การดำเนินงานศูนย์ให้การปรึกษาสุขภาพจิต จำนวน ๒ แผ่น

ตามที่กระทรวงสาธารณสุข ให้ความสำคัญในประเด็นสุขภาพจิตและสารเสพติด โดยกำหนดนโยบายด้านเพิ่มการเข้าถึงบริการสุขภาพจิตและบำบัดยาเสพติด มอบหมายให้กรมสุขภาพจิตรับภารกิจการดูแลบำบัดรักษาฟื้นฟูผู้ป่วยจิตเวชและสารเสพติดแบบครบวงจร ตลอดจนดำเนินงานภารกิจต่าง ๆ เพื่อขับเคลื่อนภายใต้แนวนโยบายดังกล่าว โดยประสานความร่วมมือกับหน่วยงานภาคีที่เกี่ยวข้อง ในการออกแบบและพัฒนากระบวนการที่ตอบสนองปัญหาและความต้องการของประชาชนและสังคม ตลอดจนพัฒนามาตรฐานบริการด้านสุขภาพจิตและสารเสพติด เพื่อเป็นการยกระดับบริการและคุณภาพชีวิตที่ดีของประชาชน นั้น

เพื่อให้การขับเคลื่อนนโยบายด้านเพิ่มการเข้าถึงบริการสุขภาพจิตและบำบัดยาเสพติด เป็นไปอย่างมีประสิทธิภาพ กระทรวงสาธารณสุข จึงมีข้อสั่งการและแนวทางการดำเนินงาน เรื่อง การดำเนินงานศูนย์ให้การปรึกษาสุขภาพจิต เพื่อหน่วยงานและหน่วยบริการสังกัดกระทรวงสาธารณสุขใช้เป็นแนวปฏิบัติ รายละเอียดตามสิ่งที่ส่งมาด้วย ทั้งนี้มอบหมายกรมสุขภาพจิต ติดตามผลการปฏิบัติเพื่อนำเสนอต่อปลัดกระทรวงสาธารณสุขต่อไป

จึงเรียนมาเพื่อทราบและแจ้งให้ทุกหน่วยงานในกำกับได้รับทราบและถือปฏิบัติตามข้อสั่งการต่อไปด้วย

ขอแสดงความนับถือ

(นายศักดิ์ อัยกษณ์)
รองปลัดกระทรวงสาธารณสุข
หัวหน้ากลุ่มภารกิจด้านพัฒนาการแพทย์

กรมสุขภาพจิต
กองบริหารระบบบริการสุขภาพจิต
โทร. ๐ ๒๕๔๙ ๘๕๔๓๑
โทรสาร. ๐ ๒๕๔๙ ๕๕๓๓๓

การดำเนินงานศูนย์ให้การปรึกษาสุขภาพจิต

บทสรุปผู้บริหาร

ปัญหาสุขภาพจิต ยาเสพติด และความรุนแรง เป็นปัญหาสำคัญที่มีแนวโน้มเพิ่มสูงขึ้นอย่างต่อเนื่อง จากระบาดวิทยาสุขภาพจิต ปี 2566 พบว่าประชาชนกว่า 7 ล้านคนมีความต้องการบริการด้านสุขภาพจิต ในขณะที่การเข้าถึงบริการสุขภาพจิตในระบบบริการของกระทรวงสาธารณสุขมีเพียง 2.8 ล้านคน ดังนั้นเพื่อเพิ่มการเข้าถึงบริการสุขภาพจิต กรมสุขภาพจิตจึงได้ดำเนินการพัฒนาศูนย์ให้การปรึกษาสุขภาพจิต ซึ่งเป็นหนึ่งประเด็นสำคัญเร่งด่วนของของรัฐบาล โดยมุ่งหวังให้ความช่วยเหลือทางจิตใจสำหรับประชาชนทั้งระยะก่อนป่วยโดยไม่จำเป็นต้องได้รับการวินิจฉัยโรคจิตเวช และระยะหลังได้รับการวินิจฉัยโรคทางจิตเวช ครอบคลุมรูปแบบ onsite และ online (ยกเว้นบริการโดยเทคโนโลยีปัญญาประดิษฐ์ บริการสายด่วน 1323 และบริการด้านสุขภาพจิตและจิตเวชตามประกาศกระทรวงสาธารณสุข พ.ศ.2568) โดยผู้ให้บริการด้านสุขภาพจิตที่เป็นวิชาชีพเฉพาะสาขาชีพและบุคลากรที่ผ่านการอบรมที่เกี่ยวข้องตามมาตรฐานการให้บริการปรึกษาด้านสุขภาพจิต

วัตถุประสงค์ เพื่อเพิ่มการเข้าถึงบริการเยียวยาจิตใจอย่างมีคุณภาพ สำหรับประชาชนในทุกสิทธิการรักษา

กลุ่มเป้าหมาย

ผู้รับบริการ: ประกอบด้วย ผู้มีปัญหา/ความเสี่ยงด้านสุขภาพจิต (เครียด เสียใจซึมเศร้าและฆ่าตัวตาย)
ผู้ให้บริการ: วิชาชีพเฉพาะสาขาชีพและบุคลากรตามมาตรฐานการให้บริการปรึกษาด้านสุขภาพจิต
หน่วยให้บริการ: หน่วยบริการที่ผ่านการรับรองตามมาตรฐานการให้บริการปรึกษาด้านสุขภาพจิต ทั้งใน

และนอกกระทรวงสาธารณสุข

กระบวนการดำเนินงาน

- เตรียมความพร้อมหน่วยบริการเพื่อรองรับการเปิดบริการศูนย์ให้การปรึกษาสุขภาพจิต และพัฒนาศักยภาพผู้เยี่ยมประเมิน (auditor)
- ขับเคลื่อนการดำเนินงานผ่านกลไกต่างๆ ได้แก่ คณะกรรมการสุขภาพจิตแห่งชาติ คณะกรรมการพัฒนาระบบบริการสุขภาพ (Service Plan) สาขาสุขภาพจิตและสารเสพติด และสำนักงานหลักประกันสุขภาพแห่งชาติ (สปสช.)
- ประเมินและรับรองหน่วยบริการเพื่อรองรับตามมาตรฐานฯ
- พัฒนาชุดสิทธิประโยชน์ ศูนย์ให้การปรึกษาสุขภาพจิต (Mental Health Counseling) เพื่อเสนอแนวทางการจัดบริการและการเบิกจ่าย ข้อเสนอชุดสิทธิประโยชน์ ศูนย์ให้การปรึกษาสุขภาพจิตต่อคณะทำงาน คณะอนุกรรมการ และคณะกรรมการที่เกี่ยวข้อง ของสำนักงานหลักประกันสุขภาพแห่งชาติ (สปสช.)

ผล/ประโยชน์ที่คาดว่าจะได้รับ

- ประชาชนมีสุขภาพจิตดีขึ้นและสามารถเข้าถึงบริการเยียวยาจิตใจอย่างมีคุณภาพ
- ศูนย์ให้การปรึกษาสุขภาพจิตในระบบสุขภาพ ได้แก่ สถาบัน/รพ.จิตเวช รพ.ธัญญารักษ์ รพศ/รพท/รพช ทุกแห่ง และศูนย์ให้การปรึกษาสุขภาพจิตนอกระบบสุขภาพ อาทิ ศูนย์สุขภาพทางจิต จุฬา, KU Happy Place Center, CMU Minds, OOCA

ข้อสั่งการกระทรวงสาธารณสุข

เรื่อง การขับเคลื่อนการดำเนินงาน ศูนย์ให้การปรึกษาสุขภาพจิต

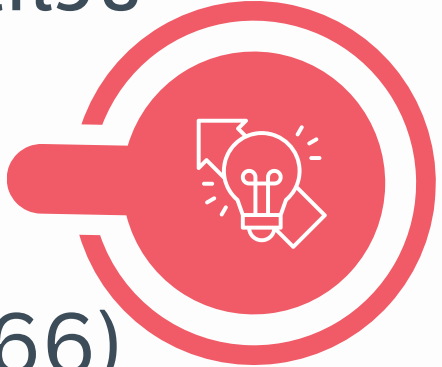
ตามที่นโยบายกระทรวงสาธารณสุข ข้อ 2. เพิ่มการเข้าถึงบริการสุขภาพจิตและบำบัดยาเสพติด มาตรการพัฒนาและสร้างความเข้มแข็งให้กับระบบบริการให้คำปรึกษา โดยนักจิตบำบัด ได้มีการดำเนินงานจัดตั้งศูนย์ให้การปรึกษาสุขภาพจิต เพื่อให้ผู้ที่มีความเสี่ยงและปัญหาสุขภาพจิตสามารถเข้าถึงบริการเยียวยาจิตใจอย่างมีคุณภาพ จึงมีข้อสั่งการสำหรับสถาบัน/รพ.จิตเวช รพ.ธัญญารักษ์ รพศ/รพท/รพช ทุกแห่งทั่วประเทศ ดังนี้

1. เตรียมความพร้อมหน่วยบริการ เพื่อรองรับการเปิดบริการ “ศูนย์ให้การปรึกษาสุขภาพจิต” ทั้งด้านสถานที่ บุคลากร และระบบงาน/ระบบสารสนเทศที่เกี่ยวข้อง
2. ดำเนินการประเมินตนเอง และขอรับการรับรองหน่วยบริการ ตามมาตรฐานการให้บริการปรึกษาด้านสุขภาพจิต โดยประสานความร่วมมือกับผู้เยี่ยมประเมิน (auditor) จากหน่วยบริการสังกัดกรมสุขภาพจิตเพื่อเป็นที่ปรึกษา ให้คำแนะนำ และเยี่ยมประเมิน
3. รายงานความก้าวหน้าการดำเนินงาน ต่อคณะทำงานผู้เยี่ยมประเมิน ระดับเขตสุขภาพ



- **เตรียมความพร้อมหน่วยบริการ เพื่อรองรับการเปิดบริการ “ศูนย์ให้การปรึกษาสุขภาพจิต” ทั้งด้านสถานที่ บุคลากร และระบบงาน/ระบบสารสนเทศที่เกี่ยวข้อง**
- **ดำเนินการประเมินตนเอง และขอรับรองหน่วยบริการ ตามมาตรฐานการให้บริการปรึกษาด้านสุขภาพจิต โดยประสานความร่วมมือกับผู้เยี่ยมประเมิน (auditor) จากหน่วยบริการสังกัดกรมสุขภาพจิตเพื่อเป็นที่ปรึกษา ให้คำแนะนำ และเยี่ยมประเมิน**
- **รายงานความก้าวหน้าการดำเนินงาน ต่อคณะทำงานผู้เยี่ยมประเมิน ระดับเขตสุขภาพ**

ผู้มีปัญหาสุขภาพจิตและจิตเวช
ในรอบ 12 เดือน
4,367,583 คน
(ขนาดวิทยาสุขภาพจิต 2566)

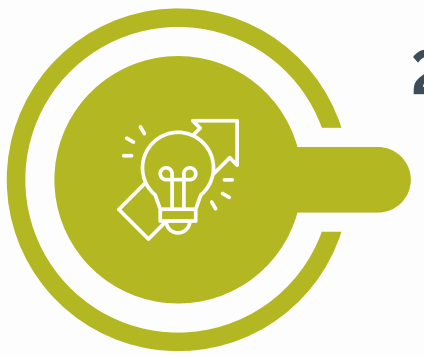


MH
Counseling:
Demand vs
Supply



1. Psychiatric Care

- MOPH 2,800,000 คน/ปี
- เอกชน/ร.ร.แพทย์ N/A คน/ปี



2. Pre-Dx Professional Care 212,607 ราย

- สายด่วนสุขภาพจิต 1323/Tele-MH Csg 200,000 ราย/ปี
- DMind 4,607 ราย/ปี
- MH Check-in + Csg: 8,000 ราย/ปี



3. Pre-Dx Non-professional Care

- SATI App 30,321 ราย/ปี
- อสม 200,000 ราย/ปี
- Self care: N/A

Demand ~ 4.3 ล้านคน/ปี ■ Supply ~ 3.3 ล้านคน/ปี

■ Demand Gap 4.3 - 3.3 = 1 ล้านคน/ปี

การให้การปรึกษาสุขภาพจิต

- การให้ความช่วยเหลือทางจิตใจเบื้องต้นในประชาชนทั่วไป ที่ให้บริการได้โดยไม่จำเป็นต้องได้รับการวินิจฉัยโรคจิตเวช
- คกก.สุขภาพจิตแห่งชาติ รับรอง “มาตรฐานการให้บริการปรึกษาด้านสุขภาพจิต” ในการประชุมครั้งที่ 2/2565 วันที่ 27 เมษายน 2565 รับรอง “หน่วยบริการ” ทั้งระดับ High Intensity (วิชาชีพด้านสุขภาพจิต) และ Low Intensity (ผู้ช่วยเหลือที่ผ่านการฝึกอบรม)
- ประกาศคณะกรรมการหลักประกันสุขภาพแห่งชาติ ประเภทและขอบเขตของการบริการสาธารณสุข พ.ศ.2565 “บริการให้คำปรึกษาสุขภาพจิตทางโทรศัพท์ แก่ผู้มีความเสี่ยงต่อการฆ่าตัวตาย เครียด หรือ ภาวะซึมเศร้า”



ผ่านมาตรฐานบริการฯ



Online - On-site



High - Low Intensity



“ศูนย์ให้การปรึกษาสุขภาพจิต” เพื่อเยียวยาจิตใจเบื้องต้น

- การปรึกษาสุขภาพจิต = กระบวนการช่วยเหลือผู้มีปัญหาด้านจิตใจทั้งแบบ On-site-Online ทั้ง high/low intensity ตาม “มาตรฐานการให้บริการปรึกษาด้านสุขภาพจิต” อย่างน้อย 30 นาที/ครั้ง
ยกเว้นบริการปัญญาประดิษฐ์ บริการสายด่วนสุขภาพจิต และบริการด้านสุขภาพจิตและจิตเวชตามประกาศ กสธ 2568
- ศูนย์ = หน่วยบริการทั้งในและนอกระบบสุขภาพที่ผ่านการรับรอง “มาตรฐานการให้บริการปรึกษาด้านสุขภาพจิต”
 - ในระบบสุขภาพ: sw.จิตเวช 20 แห่ง sw.ธัญญารักษ์ 7 แห่ง ศูนย์สุขภาพจิต 13 แห่ง swศ/swท/swช 300 แห่ง รวม 340 แห่ง
 - นอกระบบสุขภาพ: หน่วยบริการที่ผ่านการรับรองมาตรฐานฯชาติแล้ว 4 แห่ง (ศูนย์สุขภาพะทางจิต จุฬา, KU Happy Place Center, CMU Minds, OOCA)

“ศูนย์ให้บริการปรึกษาสุขภาพจิต” เพื่อเยียวยาจิตใจเบื้องต้น

- ▶▶ วัตถุประสงค์: เพิ่มการเข้าถึงบริการเยียวยาจิตใจเบื้องต้นอย่างมีคุณภาพ สำหรับประชาชนในทุกสิทธิการรักษา
- ▶▶ กลุ่มเป้าหมาย: ประชาชนที่มีภาวะเครียด/วิตกกังวล ซึมเศร้า เสี่ยงฆ่าตัวตาย เสี่ยงยาเสพติด ที่ต้องการรับบริการเยียวยาจิตใจเบื้องต้น โดยไม่จำเป็นต้องมีวินิจฉัยโรคจิตเวช
- ▶▶ ผู้ให้บริการ: บุคลากรในศูนย์ให้บริการปรึกษาสุขภาพจิตที่ผ่านการรับรองมาตรฐานบริการฯ แล้ว แบ่งเป็น 2 ระดับ
 - High Intensity: วิชาชีพด้านสุขภาพจิต
 - Low Intensity: ประชาชนทั่วไปที่ผ่านการฝึกอบรมและประเมินคุณภาพต่อเนื่อง



Timeline การขับเคลื่อนงานศูนย์ให้การปรึกษาสุขภาพจิต ในเขตสุขภาพ

- รับรองหน่วยบริการตามมาตรฐานฯ สังกัดกรมสุขภาพจิตจำนวน 33 แห่ง (รวมทุกสังกัด 38 แห่ง)
- ขอสั่งการ กสร. และแนวทางการดำเนินงานศูนย์ให้การปรึกษาสุขภาพจิต



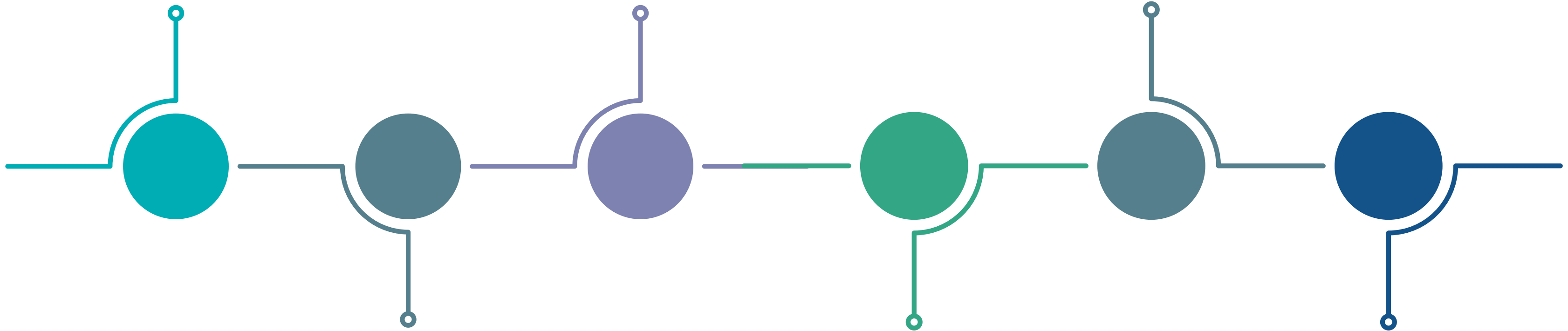
จัดประชุมชี้แจงแนวทางการประเมินตนเองตามมาตรฐานการให้บริการปรึกษาด้านสุขภาพจิตในเขตสุขภาพ(4 ภาค)

- หน่วยบริการส่งแบบประเมินตนเองและเอกสารประกอบการพิจารณาเพื่อรับการประเมินและรับรองมาตรฐานฯ
- เยี่ยมเสริมพลังการจัดบริการตามมาตรฐานหน่วยบริการให้การปรึกษาด้านสุขภาพจิต 12 เขตสุขภาพ

เม.ย - พ.ค. 2568

16-19 มิ.ย. 2568

ส.ค. 68



5 มิ.ย. 2568

ประชุมชี้แจงการรับรองหน่วยบริการตามมาตรฐานการให้บริการปรึกษาด้านสุขภาพจิต ในเขตสุขภาพผ่านรูปแบบออนไลน์

ก.ค. 68

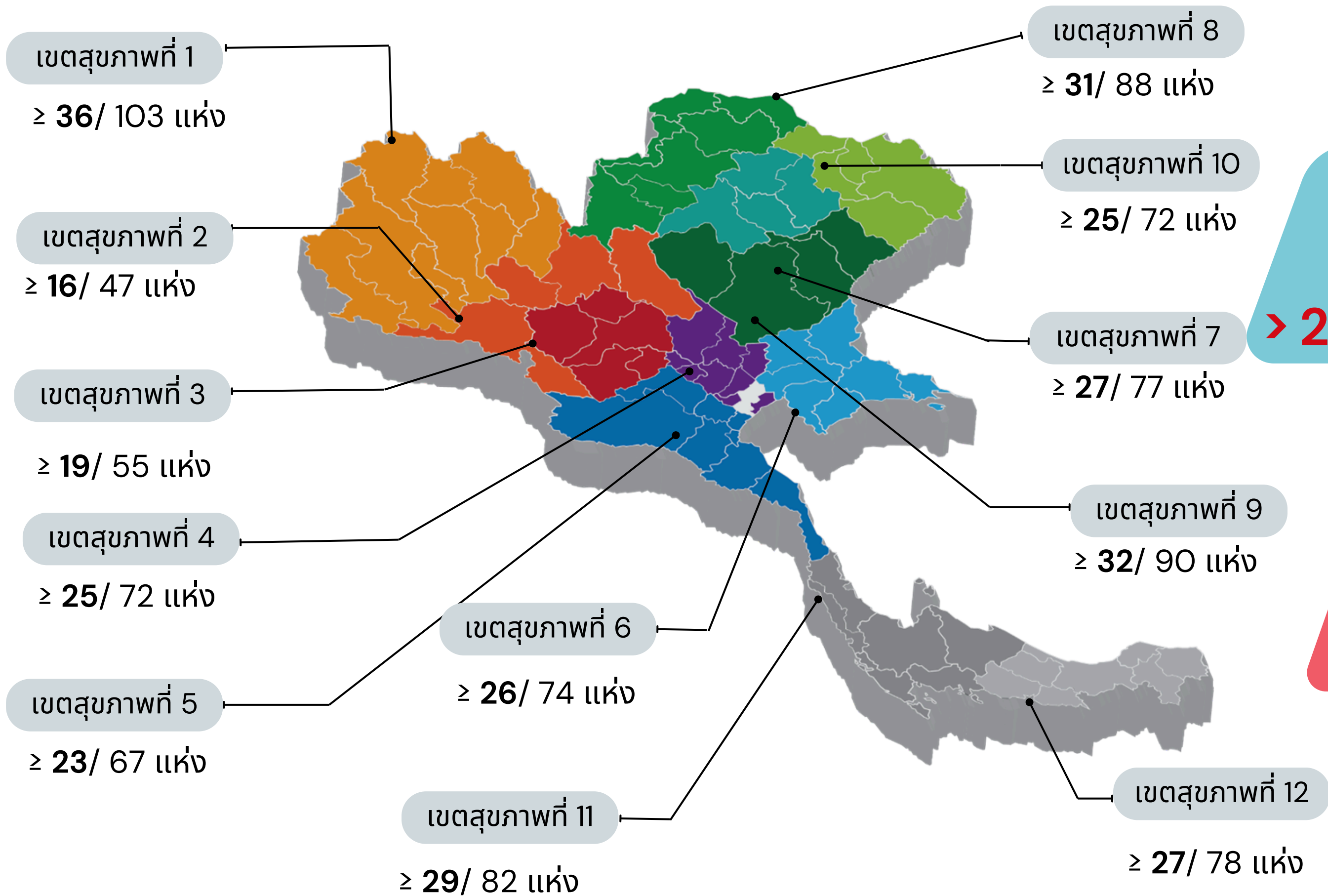
ประชุมเชิงปฏิบัติการเพื่อพัฒนากิจกรรมประเมินตนเองตามมาตรฐานการให้บริการปรึกษาด้านสุขภาพจิตในเขตสุขภาพ (12 เขตสุขภาพ)

ส.ค. - ก.ย. 68

เริ่มจัดบริการ
**อย่างน้อย
300 แห่ง**



เป้าหมายศูนย์ให้การปรึกษาสุขภาพจิตในเขตสุขภาพ ปีงบประมาณ 2568



เป้าหมาย

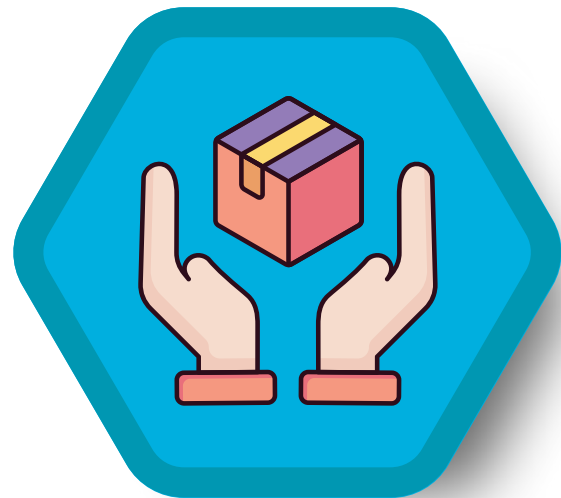
ผู้รับบริการเฉลี่ย 2,500 ราย/ปี /sw

> 2,262,500 ราย : 12 เขตสุขภาพ

รวม 316/905 แห่ง

(ระดับ SWศ. SWท. SWช.)

กระบวนการขับเคลื่อนแนวทางการจัดบริการและการเบิกจ่าย ศูนย์ให้การปรึกษาสุขภาพจิต (Mental Health Counseling Center)



**การเสนอขอชุด
สิทธิประโยชน์**

อยู่ระหว่างหารือการจัดบริการ
และแนวทางการเบิกจ่ายศูนย์
ให้การปรึกษาสุขภาพจิต



ต้นทุนการจัดบริการ

153 บาท / ครั้ง
งบประมาณ 73,340,000 บาท



**แนวทางการเตรียม
การเบิกจ่าย**

หน่วยงานสังกัดสำนักปลัด
กระทรวงสาธารณสุข ส่งข้อมูล
ผ่าน FDH เข้ากระบวนการ
e-claim ของสปสช.

กรมสุขภาพจิต

ดูแลใจ

ทุกวัย

ทุกคน



กรมสุขภาพจิต
DEPARTMENT OF MENTAL HEALTH