



สำนักงานสาธารณสุข จังหวัดอุดรธานี
 รับที่ ๒๗๐๑
 วันที่ 13 ก.พ. 2569
 เวลา 10.27

ที่ สธ ๐๒๐๘.๐๗/ว ๕๖๒๑

ถึง สำนักงานสาธารณสุขจังหวัด โรงพยาบาลศูนย์ โรงพยาบาลทั่วไป ทุกแห่ง

ด้วยคณะกรรมการพิจารณาวินิจฉัยการจ่ายเงินช่วยเหลือเบื้องต้น แก่ผู้ให้บริการสาธารณสุขของสำนักงานปลัดกระทรวงสาธารณสุข ในการประชุมครั้งที่ ๒/๒๕๖๘ เมื่อวันที่ ๒๑ กรกฎาคม ๒๕๖๘ ได้มีมติให้ฝ่ายเลขานุการจัดทำสรุปรายงานผลการพิจารณาการวินิจฉัยคำร้องขอรับเงินช่วยเหลือเบื้องต้นฯ ประจำปี รวมถึงประเด็น/ข้อสังเกตในการพิจารณาของคณะกรรมการฯ แจ้งให้หน่วยงานทราบเพื่อเป็นข้อมูลในการดำเนินการของพื้นที่ เพื่อลดความเสียหายหรือเหตุการณ์ที่ไม่พึงประสงค์ให้กับบุคลากรต่อไป

สำนักงานปลัดกระทรวงสาธารณสุข โดยกองบริหารทรัพยากรบุคคล ซึ่งทำหน้าที่ฝ่ายเลขานุการ จึงขอส่งรายงานสรุปรายงานผลการพิจารณาวินิจฉัยคำร้องขอรับเงินช่วยเหลือเบื้องต้นฯ ตามระเบียบกระทรวงการคลังว่าด้วยการจ่ายเงินช่วยเหลือเบื้องต้นแก่ผู้ให้บริการสาธารณสุขที่ได้รับความเสียหายจากการให้บริการสาธารณสุข พ.ศ. ๒๕๖๑ ของสำนักงานปลัดกระทรวงสาธารณสุข ประจำปีงบประมาณ พ.ศ. ๒๕๖๘ รายละเอียดสามารถดาวน์โหลดจาก QR Code หรือ Short Link ห้ายหนังสือนี้ ทั้งนี้ คณะกรรมการฯ มีข้อสังเกตว่า จากการพิจารณาที่ผ่านมากรณีผู้ให้บริการสาธารณสุขได้รับความเสียหายจากการถูกผู้ป่วยหรือญาติผู้ป่วยทำร้ายเพิ่มขึ้นค่อนข้างมาก จึงขอให้หน่วยบริการกำหนดแนวทางป้องกันและเพิ่มความระมัดระวังอย่างเคร่งครัดทุกครั้งที่ปฏิบัติงานอยู่ในระดับความเสี่ยงที่อาจเกิดความเสียหายได้ และกำกับติดตามมาตรฐานการบริการ ตระหนักถึงการป้องกันไม่ให้เกิดเหตุการณ์ซ้ำเติม และแจ้งให้เจ้าหน้าที่รู้ถึงสิทธิประโยชน์ของตนเองตามระเบียบนี้ รวมถึงการยื่นคำร้องขอรับเงินช่วยเหลือเบื้องต้นฯ ต้องยื่นภายใน ๑ ปี

จึงเรียนมาเพื่อโปรดทราบ และดำเนินการต่อไปด้วย จะเป็นพระคุณ

เรียน นพ.สจจ.อุดรธานี
 เพื่อโปรดทราบและเห็นควรแจ้ง
 หน่วยงานในสังกัด สธ. ทราบ
 จะเป็นพระคุณ
 ๒๕๖๘

(นายศิวกกร หนองหารพิทักษ์)
 นักทรัพยากรบุคคล
 10 ก.พ. 2569



(นางสายฝน แก้วทิ)

หัวหน้ากลุ่มงานบริหารทรัพยากรบุคคล

กองบริหารทรัพยากรบุคคล
 โทร. ๐ ๒๕๕๐ ๑๔๑๖
 โทรสาร ๐ ๒๕๕๐ ๑๔๒๔



moph.link/moph-h68

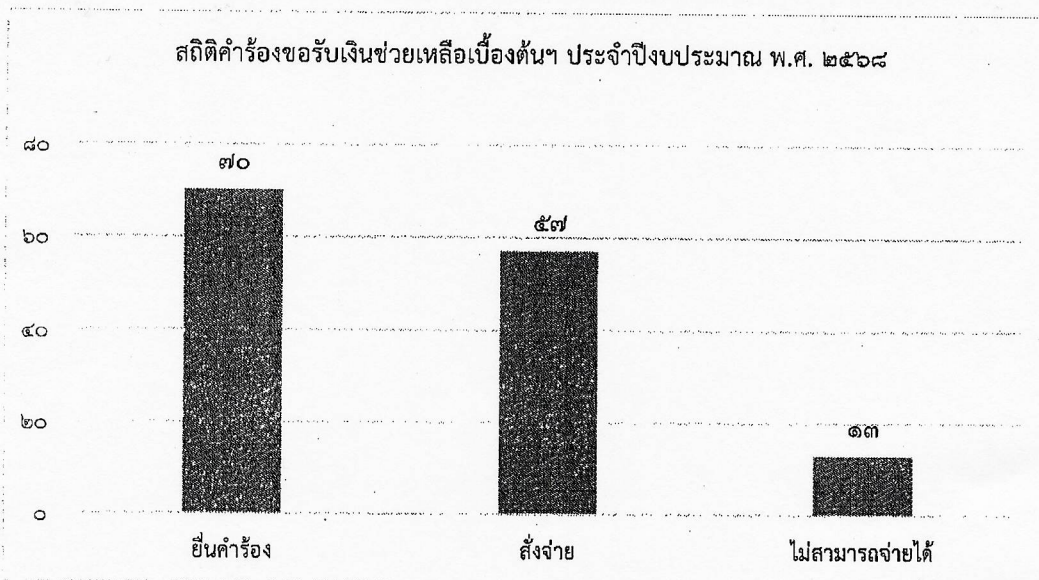
- ทราบ
- แจ้ง
- ประชาสัมพันธ์

(นายสันติ ศรีนิล)

ทันตแพทย์(ด้านทันตสาธารณสุข)ระดับเชี่ยวชาญ
 ปฏิบัติราชการแทนนายแพทย์สาธารณสุขจังหวัดอุดรธานี

รายงานสรุปผลการพิจารณาวินิจฉัยคำร้องขอรับเงินช่วยเหลือเบื้องต้นฯ
ตามระเบียบกระทรวงการคลัง ว่าด้วยการจ่ายเงินช่วยเหลือเบื้องต้น แก่ผู้ให้บริการสาธารณสุข
ที่ได้รับความเสียหายจากการให้บริการสาธารณสุข พ.ศ. ๒๕๖๑
ของสำนักงานปลัดกระทรวงสาธารณสุข ประจำปีงบประมาณ พ.ศ. ๒๕๖๘

สรุปผลการพิจารณาวินิจฉัยการจ่ายเงินช่วยเหลือเบื้องต้นฯ ประจำปีงบประมาณ พ.ศ. ๒๕๖๘
จากการดำเนินการพิจารณาวินิจฉัยการจ่ายเงินช่วยเหลือเบื้องต้นฯ ของคณะกรรมการฯ
ประจำปีงบประมาณ พ.ศ. ๒๕๖๘ สำนักงานปลัดกระทรวงสาธารณสุข (๑ ตุลาคม ๒๕๖๗ - ๓๐ กันยายน ๒๕๖๘)
รายละเอียดดังนี้
แผนภูมิที่ ๑ สถิติคำร้องขอรับเงินช่วยเหลือเบื้องต้นฯ ประจำปีงบประมาณ พ.ศ. ๒๕๖๘



จากแผนภูมิที่ ๑ มีผู้ยื่นคำร้องขอรับเงินช่วยเหลือเบื้องต้น ประจำปีงบประมาณ พ.ศ. ๒๕๖๘
จำนวนทั้งสิ้น ๗๐ คำร้อง คณะกรรมการฯ มีมติให้จ่ายเงินช่วยเหลือเบื้องต้นฯ ได้ จำนวน ๕๗ คำร้อง ไม่สามารถจ่ายได้
จำนวน ๑๓ คำร้อง เนื่องจากไม่เป็นไปตามหลักเกณฑ์ของระเบียบฯ และหรือไม่เป็นไปตามมติที่คณะกรรมการฯ
กำหนด ซึ่งฝ่ายเลขานุการได้ดำเนินการส่งคำร้องฯ คืนหน่วยบริการต้นสังกัดตามมติคณะกรรมการฯ พร้อมแจ้งให้
หน่วยบริการแจ้งให้ผู้ได้รับความเสียหายขอรับความช่วยเหลือไปยังสำนักงานหลักประกันสุขภาพแห่งชาติ (สปสช.)
ในกรณีที่ได้รับความเสียหายจากผู้ป่วยสิทธิหลักประกันสุขภาพแห่งชาติ (UC) ซึ่งฝ่ายเลขานุการได้รายงานให้
คณะกรรมการฯ รับทราบแล้ว

ตารางที่ ๑ สถิติคำร้องขอรับเงินช่วยเหลือเบื้องต้นฯ ประจำปีงบประมาณ พ.ศ. ๒๕๖๘ จำแนกตามจำนวนคำร้อง
ที่นำเข้าสู่ประชุมคณะกรรมการพิจารณาวินิจฉัยการจ่ายเงินช่วยเหลือเบื้องต้นฯ

ลำดับ	กรณีประเภท คำร้องที่	วันที่จัดประชุม	จำนวน คำร้อง	จำนวน (คำร้อง)			จำนวนเงิน ที่สั่งจ่าย (บาท)
				สั่งจ่าย	ไม่สามารถ จ่ายได้	ขอเอกสาร เพิ่มเติม	
๑	๔/๒๕๖๗	๓๑ ตุลาคม ๒๕๖๗	๓๕	๒๓	๑๒	๐	๒๕๓,๐๐๐
๒	๑/๒๕๖๘	๑๔ พฤษภาคม ๒๕๖๘	๑๐	๑๐	๐	๐	๙๑,๐๐๐
๓	๒/๒๕๖๘	๒๑ กรกฎาคม ๒๕๖๘	๒๕	๒๔	๑	๐	๓๖๙,๐๐๐
รวมทั้งสิ้น			๗๐	๕๗	๑๓	๐	๗๑๓,๐๐๐

จากตารางที่ ๑ ในปีงบประมาณ พ.ศ. ๒๕๖๘ มีการจัดประชุมคณะกรรมการพิจารณาวินิจฉัย การจ่ายเงินช่วยเหลือเบื้องต้นฯ จำนวน ๓ ครั้ง ในการประชุมครั้งที่ ๔/๒๕๖๗, ครั้งที่ ๑ - ๒/๒๕๖๘ มีการพิจารณา คำร้องขอรับเงินช่วยเหลือเบื้องต้นฯ จำนวนทั้งสิ้น ๗๐ คำร้อง สามารถส่งจ่ายเงินช่วยเหลือเบื้องต้นฯ ได้ จำนวน ๕๗ คำร้อง เป็นเงินทั้งสิ้น ๗๑๓,๐๐๐ บาท (เจ็ดแสนหนึ่งหมื่นสามพันบาทถ้วน) ไม่สามารถส่งจ่ายเงินช่วยเหลือ เบื้องต้นฯ ได้ จำนวน ๑๓ คำร้อง

ตารางที่ ๒ สถิติคำร้องขอรับเงินช่วยเหลือเบื้องต้นฯ ประจำปีงบประมาณ พ.ศ. ๒๕๖๘ จำแนกตามประเภท ความเสียหาย

ประเภทความเสียหาย	จำนวน (คำร้อง)	คิดเป็น ร้อยละ	ผลการพิจารณา			ส่งจ่ายจำนวน (บาท)
			ส่งจ่าย	ไม่สามารถ จ่ายได้	ขอเอกสาร เพิ่มเติม	
กรณีติดเชื้อ	๒๗	๓๘.๕๗	๒๓	๔	๐	๒๕๐,๐๐๐
- ติดเชื้อไวรัสโคโรนา 2019 (COVID-19) ก่อนวันที่ ๑ ตุลาคม ๒๕๖๕	๑๙	๒๗.๑๔	๑๗	๒	๐	๑๗๐,๐๐๐
- ติดเชื้อไวรัสโคโรนา 2019 (COVID-19) ตั้งแต่วันที่ ๑ ตุลาคม ๒๕๖๕ เป็นต้นไป	๐	๐	๐	๐	๐	๐
- ติดเชื้อวัณโรค	๘	๑๑.๔๓	๖	๒	๐	๗๐,๐๐๐
กรณีอุบัติเหตุ	๒๓	๓๒.๘๖	๒๐	๓	๐	๓๔๔,๐๐๐
กรณีถูกทำร้าย	๒๐	๒๘.๕๗	๑๔	๖	๐	๑๒๙,๐๐๐
กรณีสิ่งของสูญหาย	๑	๑.๔๓	๑	๐	๐	๑๐,๐๐๐
รวมทั้งสิ้น	๗๐	๑๐๐	๕๗	๑๓	๐	๗๑๓,๐๐๐

จากตารางที่ ๒ ในปีงบประมาณ พ.ศ. ๒๕๖๘ มีคำร้องขอรับเงินช่วยเหลือเบื้องต้นฯ จำนวน ๗๐ คำร้อง โดยจำแนกตามประเภทความเสียหายได้ดังนี้

๑. กรณีติดเชื้อ จำนวน ๒๗ คำร้อง คิดเป็นร้อยละ ๓๘.๕๗ ของคำร้องทั้งหมด สามารถส่งจ่ายเงินช่วยเหลือเบื้องต้นฯ ได้ จำนวน ๒๓ คำร้อง เป็นเงิน ๒๕๐,๐๐๐ บาท (สองแสนสี่หมื่นบาทถ้วน) ไม่สามารถส่งจ่ายเงินช่วยเหลือเบื้องต้นฯ ได้ จำนวน ๔ คำร้อง โดยแยกเป็น

๑.๑ ติดเชื้อไวรัสโคโรนา 2019 (COVID-19) ก่อนวันที่ ๑ ตุลาคม ๒๕๖๕ จำนวน ๑๙ คำร้อง คิดเป็นร้อยละ ๒๗.๑๔ ของคำร้องทั้งหมด สามารถส่งจ่ายเงินช่วยเหลือเบื้องต้นฯ ได้ จำนวน ๑๗ คำร้อง เป็นเงิน ๑๗๐,๐๐๐ บาท (หนึ่งแสนเจ็ดหมื่นบาทถ้วน) ไม่สามารถส่งจ่ายเงินช่วยเหลือเบื้องต้นฯ ได้ จำนวน ๒ คำร้อง

๑.๒ ติดเชื้อวัณโรค จำนวน ๘ คำร้อง คิดเป็นร้อยละ ๑๑.๔๓ ของคำร้องทั้งหมด สามารถส่งจ่ายเงินช่วยเหลือเบื้องต้นฯ ได้ จำนวน ๖ คำร้อง เป็นเงิน ๗๐,๐๐๐ บาท (เจ็ดหมื่นบาทถ้วน) ไม่สามารถส่งจ่ายเงินช่วยเหลือเบื้องต้นฯ ได้ จำนวน ๒ คำร้อง

๒. กรณีอุบัติเหตุ จำนวน ๒๓ คำร้อง คิดเป็นร้อยละ ๓๒.๘๖ ของคำร้องทั้งหมด สามารถส่งจ่ายเงินช่วยเหลือเบื้องต้นฯ ได้ จำนวน ๒๐ คำร้อง เป็นเงิน ๓๔๔,๐๐๐ บาท (สามแสนสี่หมื่นสี่พันบาทถ้วน) ไม่สามารถส่งจ่ายเงินช่วยเหลือเบื้องต้นฯ ได้ จำนวน ๓ คำร้อง

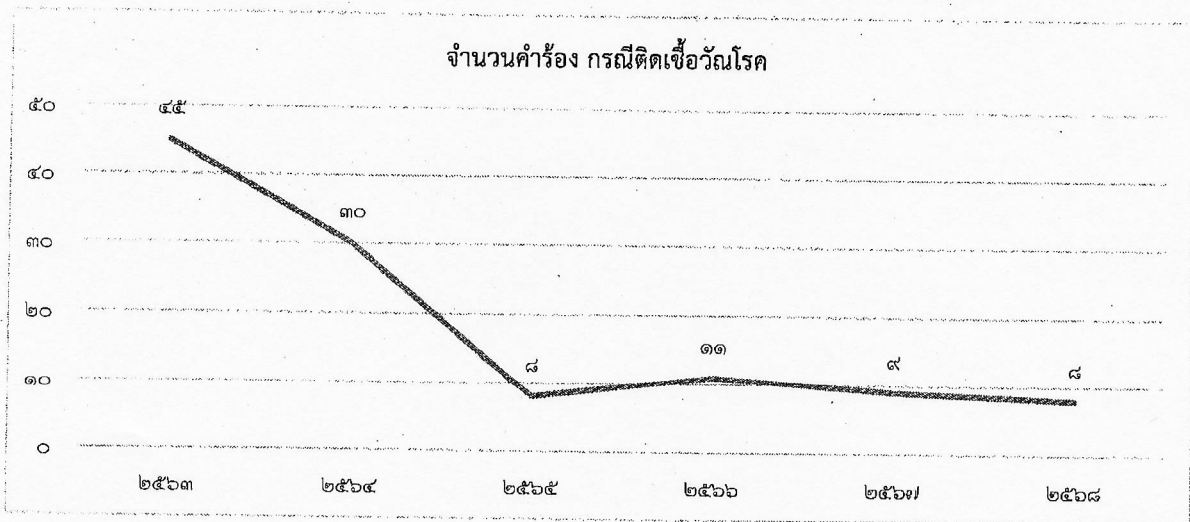
๓. กรณีถูกทำร้าย จำนวน ๒๐ คำร้อง คิดเป็นร้อยละ ๒๘.๕๗ ของคำร้องทั้งหมด สามารถส่งจ่ายเงินช่วยเหลือเบื้องต้นฯ ได้ จำนวน ๑๔ คำร้อง เป็นเงิน ๑๒๙,๐๐๐ บาท (หนึ่งแสนสองหมื่นเก้าพันบาทถ้วน) ไม่สามารถส่งจ่ายเงินช่วยเหลือเบื้องต้นฯ ได้ จำนวน ๖ คำร้อง

แผนภูมิที่ ๒ สถิติการยื่นคำร้องขอรับเงินช่วยเหลือเบื้องต้นฯ กรณีติดเชื้อไวรัสโคโรนา 2019 (COVID-19)



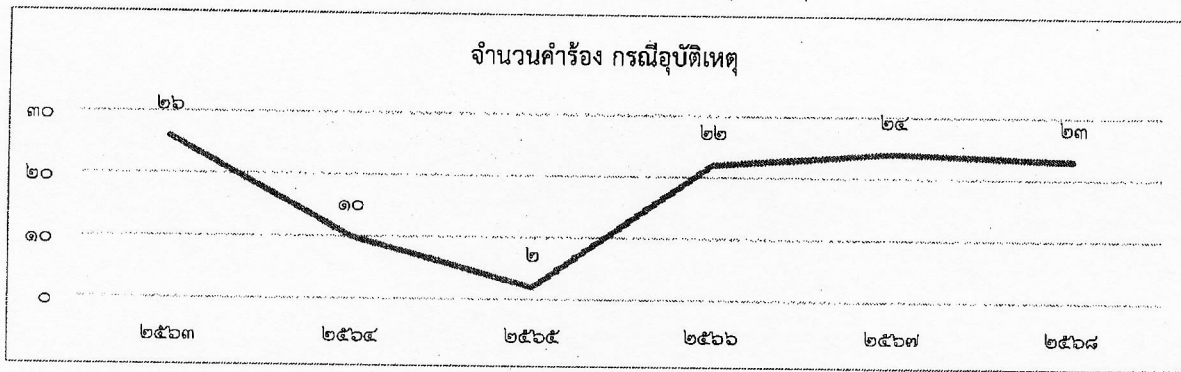
แผนภูมิที่ ๒ แสดงข้อมูลจำนวนคำร้องที่ยื่นเข้ามาขอรับเงินช่วยเหลือเบื้องต้นฯ กรณีติดเชื้อไวรัสโคโรนา 2019 (COVID-19) ๕ ปีซ้อนหลัง ตั้งแต่ ปีงบประมาณ ๒๕๖๔ ถึง ปีงบประมาณ ๒๕๖๘ ซึ่งเริ่มมีการแพร่ระบาดตั้งแต่ปีงบประมาณ ๒๕๖๓ และมีจำนวนเพิ่มขึ้นอย่างต่อเนื่อง ปริมาณคำร้องสูงสุดปีงบประมาณ ๒๕๖๖ จำนวน ๑๒,๐๔๓ คำร้อง และในปีงบประมาณ ๒๕๖๘ จำนวนคำร้องที่ยื่นเข้ามาขอรับเงินช่วยเหลือเบื้องต้นฯ มีจำนวน ๑๙ คำร้อง โดยเป็นกรณียื่นคำร้องไม่เกิน ๑ ปี นับแต่ได้รับความเสียหาย ซึ่งเกิดความคลาดเคลื่อนทำให้เสนอคณะกรรมการพิจารณาล่าช้า และปัจจุบันสถานการณ์การแพร่ระบาดของโรคได้ลดลง

แผนภูมิที่ ๓ สถิติการยื่นคำร้องขอรับเงินช่วยเหลือเบื้องต้นฯ กรณีติดเชื้อวัณโรค



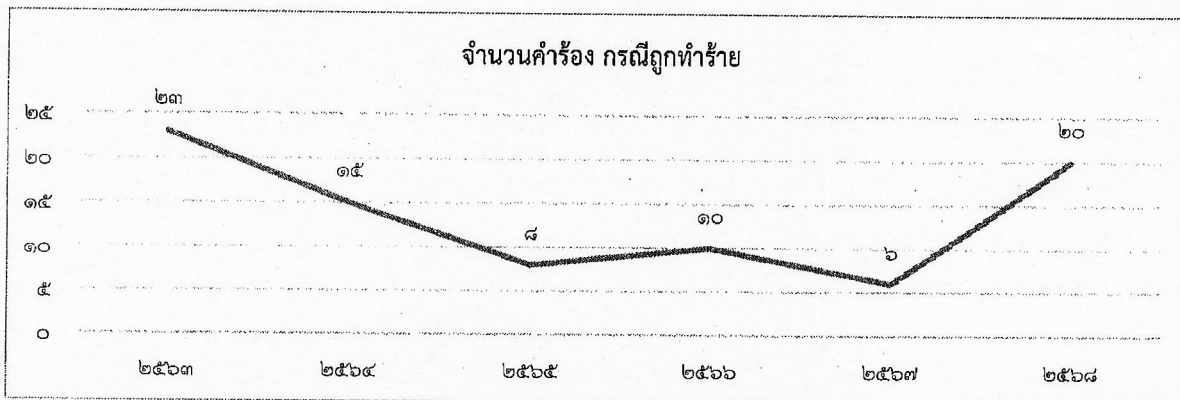
แผนภูมิที่ ๓ แสดงข้อมูลจำนวนคำร้องที่ยื่นเข้ามาขอรับเงินช่วยเหลือเบื้องต้นฯ กรณีติดเชื้อวัณโรค ๖ ปีซ้อนหลัง ตั้งแต่ ปีงบประมาณ ๒๕๖๓ ถึง ปีงบประมาณ ๒๕๖๘ ซึ่งมีแนวโน้มลดลง ปริมาณคำร้องสูงสุดปีงบประมาณ ๒๕๖๓ จำนวน ๔๕ คำร้อง และปริมาณคำร้องน้อยสุด ปีงบประมาณ ๒๕๖๕ และ ๒๕๖๘ จำนวน ๘ คำร้อง

แผนภูมิที่ ๔ สถิติการยื่นคำร้องขอรับเงินช่วยเหลือเบื้องต้นฯ กรณีอุบัติเหตุ



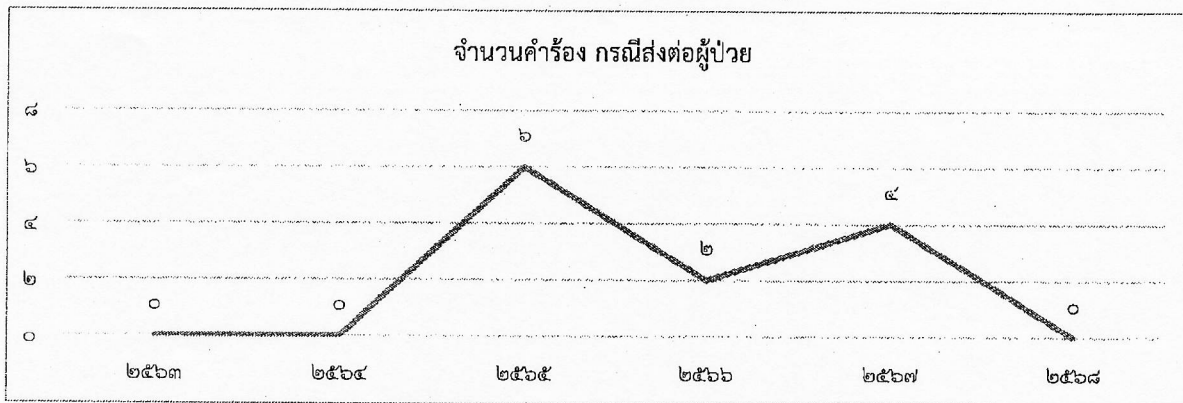
แผนภูมิที่ ๔ แสดงข้อมูลจำนวนคำร้องที่ยื่นเข้ามาขอรับเงินช่วยเหลือเบื้องต้นฯ กรณีอุบัติเหตุ ๖ ปีย้อนหลัง ตั้งแต่ ปีงบประมาณ ๒๕๖๓ ถึง ปีงบประมาณ ๒๕๖๘ ปริมาณคำร้องสูงสุด ปีงบประมาณ ๒๕๖๓ จำนวน ๒๖ คำร้อง และปริมาณคำร้องน้อยสุด ปีงบประมาณ ๒๕๖๕ จำนวน ๒ คำร้อง

แผนภูมิที่ ๕ สถิติการยื่นคำร้องขอรับเงินช่วยเหลือเบื้องต้นฯ กรณีถูกทำร้าย



แผนภูมิที่ ๕ แสดงข้อมูลจำนวนคำร้องที่ยื่นเข้ามาขอรับเงินช่วยเหลือเบื้องต้นฯ กรณีถูกทำร้าย ๖ ปีย้อนหลัง ตั้งแต่ ปีงบประมาณ ๒๕๖๓ ถึง ปีงบประมาณ ๒๕๖๘ ปริมาณคำร้องสูงสุด ปีงบประมาณ ๒๕๖๓ จำนวน ๒๓ คำร้อง และปริมาณคำร้องน้อยสุด ปีงบประมาณ ๒๕๖๗ จำนวน ๖ คำร้อง

แผนภูมิที่ ๖ สถิติการยื่นคำร้องขอรับเงินช่วยเหลือเบื้องต้นฯ กรณีส่งต่อผู้ป่วย



แผนภูมิที่ ๖ แสดงข้อมูลจำนวนคำร้องที่ยื่นเข้ามาขอรับเงินช่วยเหลือเบื้องต้นฯ กรณีส่งต่อผู้ป่วย ๖ ปีย้อนหลัง ตั้งแต่ ปีงบประมาณ ๒๕๖๓ ถึง ปีงบประมาณ ๒๕๖๘ ปริมาณคำร้องสูงสุด ปีงบประมาณ ๒๕๖๕ จำนวน ๖ คำร้อง และในปีงบประมาณ ๒๕๖๘ ไม่มีคำร้องที่ยื่นเข้ามาขอรับเงินช่วยเหลือเบื้องต้นฯ

ตารางที่ ๓ สถิติคำร้องขอรับเงินช่วยเหลือเบื้องต้นฯ ประจำปีงบประมาณ พ.ศ. ๒๕๖๘ จำแนกรายเขตสุขภาพ

เขต	ประเภท/จำนวน (คำร้อง)				รวม คำร้อง	ผลการพิจารณา			จำนวนเงิน ส่งจ่าย (บาท)
	คดีเจอ	อุบัตินัด	ถูกทำร้าย	ส่งต่อผู้ป่วย		ส่งจ่าย	ไม่ส่งผลการลงกย	ขอเอกสาร เพิ่มเติม	
๑	๑	๐	๕	๐	๖	๖	๐	๐	๒๖,๐๐๐
๒	๒	๐	๑	๐	๓	๑	๒	๐	๕,๐๐๐
๓	๐	๐	๐	๐	๐	๐	๐	๐	-
๔	๐	๒	๕	๐	๗	๗	๐	๐	๑๐๙,๐๐๐
๕	๓	๐	๐	๐	๓	๓	๐	๐	๓๐,๐๐๐
๖	๐	๕	๒	๐	๗	๖	๑	๐	๓๕,๐๐๐
๗	๑๖	๐	๐	๐	๑๖	๑๕	๑	๐	๑๕๐,๐๐๐
๘	๐	๑	๑	๐	๒	๑	๑	๐	๓,๐๐๐
๙	๒	๓	๐	๐	๕	๔	๑	๐	๒๕,๐๐๐
๑๐	๑	๑๑	๖	๐	๑๘	๑๑	๗	๐	๒๐๗,๐๐๐
๑๑	๑	๐	๐	๐	๑	๑	๐	๐	๑๐,๐๐๐
๑๒	๑	๑	๐	๐	๒	๒	๐	๐	๓๐,๐๐๐
รวม	๒๗	๒๓	๒๐	๐	๗๐	๕๓	๑๓	๐	๗๑๓,๐๐๐

จากตารางที่ ๓ เมื่อจำแนกการยื่นคำร้องขอรับเงินช่วยเหลือเบื้องต้นรายเขตสุขภาพ พบว่า มีการยื่นคำร้องขอรับเงินช่วยเหลือเบื้องต้นฯ สูงสุด ๒ ลำดับแรก ได้แก่ เขต ๑๐ จำนวน ๑๘ คำร้อง เป็นเงิน ๒๐๗,๐๐๐ บาท (สองแสนเจ็ดพันบาทถ้วน) รองลงมา เขต ๗ จำนวน ๑๖ คำร้อง เป็นเงิน ๑๕๐,๐๐๐ บาท (หนึ่งแสนห้าหมื่นบาทถ้วน) สำหรับเขต ๓ ไม่มีการยื่นคำร้องขอรับเงินช่วยเหลือเบื้องต้นฯ ในปีงบประมาณ ๒๕๖๘

ตารางที่ ๔ สถิติคำร้องขอรับเงินช่วยเหลือเบื้องต้นฯ ประจำปีงบประมาณ พ.ศ. ๒๕๖๘ จำแนกรายจังหวัด

ลำดับ	เขต	จังหวัด	ประเภท/จำนวน (คำร้อง)				รวม คำร้อง	ผลการพิจารณา			จำนวนเงิน ส่งจ่าย (บาท)
			คดีเจอ	อุบัตินัด	ถูกทำ ร้าย	ส่งต่อ ผู้ป่วย		ส่งจ่าย	ไม่ส่งผลการ ลงกย	ขอเอกสาร เพิ่มเติม	
๑	๑	เชียงราย	๐	๐	๕	๐	๕	๕	๐	๐	๑๖,๐๐๐
๒	๑	น่าน	๑	๐	๐	๐	๑	๑	๐	๐	๑๐,๐๐๐
๓	๒	พิษณุโลก	๐	๐	๑	๐	๑	๑	๐	๐	๕,๐๐๐
๔	๒	ตาก	๒	๐	๐	๐	๒	๐	๒	๐	๐
๕	๔	นนทบุรี	๐	๐	๑	๐	๑	๑	๐	๐	๓๐,๐๐๐
๖	๔	พระนครศรีอยุธยา	๐	๐	๒	๐	๒	๒	๐	๐	๖,๐๐๐
๗	๔	สระบุรี	๐	๑	๒	๐	๓	๓	๐	๐	๑๓,๐๐๐
๘	๔	สิงห์บุรี	๐	๑	๐	๐	๑	๑	๐	๐	๖๐,๐๐๐
๙	๕	เพชรบุรี	๓	๐	๐	๐	๓	๓	๐	๐	๓๐,๐๐๐
๑๐	๖	สมุทรปราการ	๐	๒	๐	๐	๒	๒	๐	๐	๕,๐๐๐
๑๑	๖	ฉะเชิงเทรา	๐	๑	๐	๐	๑	๑	๐	๐	๐
๑๒	๖	ชลบุรี	๐	๐	๑	๐	๑	๑	๐	๐	๕,๐๐๐
๑๓	๖	ระยอง	๐	๐	๑	๐	๑	๑	๐	๐	๖๐,๐๐๐
๑๔	๖	ตราด	๐	๑	๐	๐	๑	๑	๐	๐	๓,๐๐๐
๑๕	๖	สระแก้ว	๐	๑	๐	๐	๑	๑	๐	๐	๖,๐๐๐
๑๖	๗	กาฬสินธุ์	๑	๐	๐	๐	๑	๑	๐	๐	๑๐,๐๐๐
๑๗	๗	มหาสารคาม	๓	๐	๐	๐	๓	๒	๑	๐	๒๐,๐๐๐
๑๘	๗	ร้อยเอ็ด	๑๒	๐	๐	๐	๑๒	๑๒	๐	๐	๑๒๐,๐๐๐
๑๙	๘	หนองคาย	๐	๑	๑	๐	๒	๑	๑	๐	๓,๐๐๐
๒๐	๙	นครราชสีมา	๑	๓	๐	๐	๔	๓	๑	๐	๑๕,๐๐๐
๒๑	๙	สุรินทร์	๑	๐	๐	๐	๑	๑	๐	๐	๑๐,๐๐๐
๒๒	๑๐	ศรีสะเกษ	๑	๑	๐	๐	๒	๒	๐	๐	๒๓,๐๐๐
๒๓	๑๐	อุบลราชธานี	๐	๗	๒	๐	๑๓	๖	๗	๐	๑๗๕,๐๐๐

ลำดับ	เขต	จังหวัด	ประเภท/จำนวน (คำร้อง)				รวม คำร้อง	ผลการพิจารณา			จัดเก็บ เงินตั้งจ่าย (บาท)
			ติดต่อ	อุบัติเหตุ	ถูกทำ ร้าย	ร้องต่อ ผู้เกี่ยวข้อง		ส่งจ่าย	ไม่สมควรจะ จ่ายใด	ขอเอกสาร เพิ่มเติม	
๒๔	๑๐	ยโสธร	๐	๓	๐	๐	๓	๓	๐	๐	๙,๐๐๐
๒๕	๑๑	ระนอง	๑	๐	๐	๐	๑	๑	๐	๐	๑๐,๐๐๐
๒๖	๑๒	สงขลา	๑	๑	๐	๐	๒	๒	๐	๐	๗๐,๐๐๐
รวม			๒๗	๒๓	๒๐	๐	๗๐	๕๗	๑๓	๐	๗๙,๐๐๐

จากตารางที่ ๔ แสดงข้อมูลการยื่นคำร้องขอรับเงินช่วยเหลือเบื้องต้นฯ จำแนกรายจังหวัด พบว่า มีการยื่นคำร้องขอรับเงินช่วยเหลือเบื้องต้นฯ สูงสุด ๒ ลำดับแรก ได้แก่

- ลำดับที่ ๑ จังหวัดอุบลราชธานี จำนวน ๑๓ คำร้อง แยกเป็นกรณีอุบัติเหตุ จำนวน ๗ คำร้อง และกรณีถูกทำร้าย จำนวน ๖ คำร้อง พิจารณาวินิจฉัยให้จ่ายเงินช่วยเหลือเบื้องต้นฯ จำนวน ๖ คำร้อง เป็นเงิน ๑๗๕,๐๐๐ บาท (หนึ่งแสนเจ็ดหมื่นห้าพันบาทถ้วน) ไม่สามารถพิจารณาจ่ายได้ จำนวน ๗ คำร้อง
- ลำดับที่ ๒ จังหวัดร้อยเอ็ด จำนวน ๑๒ คำร้อง พบเป็นกรณีติดต่อทั้งหมด ได้พิจารณาวินิจฉัยให้จ่ายเงินช่วยเหลือเบื้องต้นฯ จำนวน ๑๒ คำร้อง เป็นเงิน ๑๒๐,๐๐๐ บาท (หนึ่งแสนสองหมื่นบาทถ้วน)
- จังหวัดที่ยื่นขอรับเงินช่วยเหลือเบื้องต้นฯ น้อยสุด จำนวน ๑๒ จังหวัด ได้แก่ น่าน พิชณุโลก นนทบุรี สิงห์บุรี ฉะเชิงเทรา ชลบุรี ระยอง ตราก สระแก้ว กาฬสินธุ์ สุรินทร์ และระนอง มีจำนวนคำร้องที่ยื่นเข้ามาขอรับเงินช่วยเหลือเบื้องต้นฯ จังหวัดละ ๑ คำร้อง

ข้อสังเกตเพิ่มเติม

การจ่ายเงินช่วยเหลือเบื้องต้นฯ ในกรณีที่ได้รับงบประมาณเหลือจ่ายประจำปี จะมีระยะเวลาในการดำเนินการที่กระชั้นชิด ประกอบกับระบบ GFMS มักจะเกิดปัญหาไม่สามารถใช้งานได้ในวันสิ้นปีงบประมาณ ทำให้บางหน่วยงานไม่สามารถเบิกจ่ายได้ทันเวลา กองบริหารทรัพยากรบุคคล จึงมีการดำเนินการประสานกับหน่วยเบิกที่ได้รับงบประมาณในการจ่ายเงินช่วยเหลือเบื้องต้นฯ เพื่อให้หน่วยเบิกดำเนินการเตรียมความพร้อมและเร่งรัดในการเบิกจ่ายงบประมาณให้แล้วเสร็จให้ทัน ภายในวันที่ ๓๐ กันยายน ของปี ซึ่งเจ้าหน้าที่หน่วยเบิกต้องประสานกับคลังจังหวัด/กองบริหารการคลัง (ส่วนกลาง) เพื่อขอคำแนะนำการดำเนินการให้สามารถเบิกได้ทันในกำหนดเวลา